



STUDENTSKÁ UNIE ČVUT



Klub Pod-O-Lee

Výroční zpráva klubu

Výroční zpráva za rok 2002



**Pod-O-Lee**

**[www.pod.cvut.cz](http://www.pod.cvut.cz)**

# Obsah

<b>1</b>	<b>Organizační struktura</b>	<b>1</b>
1.1	Členové klubu . . . . .	1
1.2	Orgány klubu . . . . .	1
1.2.1	Představenstvo klubu Pod-o-Lee . . . . .	1
1.2.2	Předseda . . . . .	2
1.2.3	Místopředseda . . . . .	2
1.2.4	Zástupci bloků . . . . .	2
1.2.5	Správci služeb . . . . .	3
1.3	Volby v roce 2002 . . . . .	3
<b>2</b>	<b>Činnost klubu</b>	<b>4</b>
2.1	Stav síťové infrastruktury . . . . .	4
2.2	Projekty . . . . .	7
2.2.1	Projektový web ( <i>Ing. Martin Hawelka</i> ) . . . . .	7
2.2.2	Projekt sportoviště v menze Podolí ( <i>Ing. Martin Hawelka</i> ) . . . . .	7
2.2.3	Pátevní optické rozvody ( <i>Ing. Tomáš Kaprálek</i> ) . . . . .	8
2.2.4	Zabezpečení serveroven na blocích ( <i>Ing. Martin Hawelka</i> ) . . . . .	8
2.2.5	Streamování videa ( <i>Michal Sabol</i> ) . . . . .	8
2.2.6	Meteorologická stanice . . . . .	9
2.2.7	URL Organizér ( <i>Adam Morávek</i> ) . . . . .	9
2.2.8	Gigabitové připojení koleje Podolí ( <i>Ing. Tomáš Kaprálek</i> ) . . . . .	9
2.2.9	Návrh klimatizace serverovny na bloku A ( <i>Štěpán Emmer</i> ) . . . . .	9
2.2.10	Strukturovaná kabeláž bloku D ( <i>Petr Kubaník</i> ) . . . . .	10
2.2.11	Strukturovaná kabeláž bloku A ( <i>Miroslav Krejčí</i> ) . . . . .	10
2.2.12	Projekt WEB Podolí ( <i>David Hláčik</i> ) . . . . .	10
2.2.13	Nový FTP Search ( <i>Adam Morávek</i> ) . . . . .	11
2.2.14	Topologie sítě klubu Pod-O-Lee . . . . .	11

---

2.2.15	Evidence účetnictví + inventarizace majetku . . . . .	11
2.2.16	Informace o uživatelích klubu Pod-O-Lee aneb co dokážou. . . . .	11
2.2.17	Webová kamera . . . . .	12
2.2.18	Registrace studentů při zápisu na kolej . . . . .	12
2.2.19	Závadový systém na koleji - vyhledávání lidí na koleji . . . . .	12
2.2.20	Organizace různých společenských akcí . . . . .	12
2.2.21	Návod na použití koleje Podolí . . . . .	13
2.2.22	Strukturovaná kabeláž na bloku E . . . . .	13
2.3	Nepočítačové aktivity klubu . . . . .	13
2.4	Propagace klubu . . . . .	13
<b>3</b>	<b>Ekonomické výsledky</b>	<b>14</b>
3.1	Stručný přehled příjmů a výdajů . . . . .	14
3.1.1	Příjmy . . . . .	14
3.1.2	Výdaje . . . . .	14
3.1.3	Saldo hospodaření klubu Pod-O-Lee v roce 2002 . . . . .	15
3.1.4	Prostředky od nezávislých subjektů . . . . .	16
<b>4</b>	<b>Závěr</b>	<b>17</b>
<b>A</b>	<b>Organizační struktura SU a POD</b>	<b>18</b>
A.1	Organizační struktura SU . . . . .	18
A.2	Organizační struktura POD . . . . .	18

# Kapitola 1

## Organizační struktura

Členství v klubu a orgány klubu jsou specifikovány ve stanovách Studentské Unie [1] a stanovách klubu Pod-O-Lee [2].

### 1.1 Členové klubu

Členy SU se mohou stát studenti ČVUT a další osoby, kteří vyvíjejí aktivitu zaměřenou k dosahování cílů sdružení. Každý člen kteréhokoliv Klubu je zároveň členem SU. Členství dalších osob vzniká zápisem do Seznamu nezávislých členů.

Na konci roku (31.12.2002) měl klub Pod-O-Lee 507 aktivních členů. Z toho byl 39 členům odpuštěn členský příspěvek.

### 1.2 Orgány klubu

#### 1.2.1 Představenstvo klubu Pod-o-Lee

Výkonnou částí klubu Pod-O-Lee (dále jen POD) je Představenstvo. Hlavním úkolem Představenstva je rozhodovat hlasováním o klíčových záležitostech a investicích, stanovovat strategii rozvoje klubu POD a kontrolovat plnění svých rozhodnutí. Členy Představenstva jsou Předseda, Místopředseda, Zástupci bloků a Správci služeb. Představenstvo řeší sporné situace hlasováním. Představenstvo dále vypisuje, organizuje a stanoví průběh voleb Předsedy, Zástupců bloků a Správců služeb. Práva a povinnosti Představenstva vymezují stanovy SU.

### 1.2.2 Předseda

Ve funkci Předsedy klubu Pod-O-Lee byl pro obě pololetí roku 2002:

<b>Funkce</b>	<b>Jméno a příjmení</b>	<b>Email</b>
Předseda	Ing. Tomáš Kaprálek	T.Kapralek@pod.cvut.cz

Tabulka 1.1: Předseda klubu Pod-O-Lee v roce 2002

### 1.2.3 Místopředseda

Ve funkci Místopředsedy klubu Pod-O-Lee byl pro obě pololetí roku 2002:

<b>Funkce</b>	<b>Jméno a příjmení</b>	<b>Email</b>
Místoředseda	Ing. Martin Hawelka	M.Hawelka@pod.cvut.cz

Tabulka 1.2: Místopředseda klubu Pod-O-Lee v roce 2002

### 1.2.4 Zástupci bloků

Zástupce bloku je volen členy klubu POD na daném bloku. Tabulka 1.3 ukazuje stav k 1. pololetí roku 2002 a tabulka 1.4 pak stav 2. pololetí po volbách.

<b>Funkce</b>	<b>Jméno a příjmení</b>	<b>Email</b>
blok A	Ing. Martin Hawelka	M.Hawelka@pod.cvut.cz
blok A	Miloš Šifalda	M.Sifalda@pod.cvut.cz
blok D	Štěpán Emmer	S.Emmer@pod.cvut.cz
blok D	Miroslav Krejčí	M.Krejci@pod.cvut.cz

Tabulka 1.3: Správci bloků v 1. pololetí 2002

<b>Funkce</b>	<b>Jméno a příjmení</b>	<b>Email</b>
blok A	Štěpán Emmer	S.Emmer@pod.cvut.cz
blok B	Tomáš Fejfar	T.Fejfar@pod.cvut.cz
blok C	-	-
blok D	Petr Kubaník	P.Kubanik@pod.cvut.cz
blok E	David Hláčik	D.Hlacik@pod.cvut.cz
blok F	Michal Sabol	M.Sabol@pod.cvut.cz

Tabulka 1.4: Správci bloků v 2. pololetí 2002

### 1.2.5 Správci služeb

Správce služeb se rozumí osoba potřebná pro technické zabezpečení hlavních činností klubu POD. Tato funkce byla zapracována do nových stanov klubu POD a v následné volbě pozice obsazeny. V druhém pololetí roku 2002 ji vykonávaly následující osoby:

<b>Funkce</b>	<b>Zkr.</b>	<b>Jméno a příjmení</b>	<b>Email</b>
Prezentace a propagace	SPAPK	Ing. Martin Hawelka	M.Hawelka@pod.cvut.cz
Správce IP konektivity	SIPK	Miloš Šifalda	M.Sifalda@pod.cvut.cz
Bezpečnostní agent	BA	Ivan Novakov	I.Novakov@pod.cvut.cz
Správce kont a autority	SKAA	Jan Jerie	J.Jerie@pod.cvut.cz

Tabulka 1.5: Správci služeb v 2. pololetí 2002

## 1.3 Volby v roce 2002

V roce 2002 proběhly volby zástupců do všech úrovní a orgánů klubu. Volby doplnily stavy chybějících televizorů na zasíťovaných blocích. Před volbami byly starým Představenstvem schváleny nové Stanovy, podle kterých byla změněna struktura Představenstva. Pro nově vzniklou funkci "Správce služeb" byly určeny požadavky na jednotlivých správce resp. pozice a ti poté zvoleni. Funkce Předsedy a Místopředsedy zůstala nezměněna do konce roku 2002, důvodem byl požadavek na uzavření účetního roku. K 1.1.2003 byly pozice uvolněny a vše co s nimi souviselo předáno.

# Kapitola 2

## Činnost klubu

### 2.1 Stav síťové infrastruktury

#### Připojení k síti ČVUT

Areál koleje Podolí byl a doposud je připojen radiovým spojením vlastněným výpočetním centrem fakulty Strojní (CPS FS). Spojení je ukončeno v areálu koleje Strahov na bloku 10. Tohoto spojení využívá klub POD a také Správa Účelových Zařízení (SÚZ). V polovině roku 2002 se podařilo modernizovat spoj z původních 4Mb full duplex na současných 50Mb full duplex. Dlouhodobým cílem klubu je nahrazení tohoto již brzy kapacitou nedostačujícího spoje pevnou optickou linkou s rychlostí 1Gb.

#### Páteřní rozvody

V roce 2002 byl realizován projekt páteřních optických rozvodů. Byly tak propojeny všechny bloky koleje a zároveň modernizováno již existující spojení na 100Mbps. Nově vybudovaná optická páteř již počítá s modernizací na rychlost 1Gbps.

#### Stav sítě na jednotlivých blocích

1. blok A – Celý blok zasíťován s použitím koaxiálních rozvodů (BNC).
2. blok B – Celý blok zasíťován s použitím koaxiálních rozvodů (BNC).
3. blok C – Doposud bez síťových rozvodů.
4. blok D – Celý blok zasíťován s použitím koaxiálních rozvodů (BNC). Odstartován projekt strukturované kabeláže (UTP), jehož ukončení je plánováno na počátek roku 2003.
5. blok E – Celý blok zasíťován s použitím koaxiálních rozvodů (BNC).

6. blok F – Celý blok zasíťován s použitím koaxiálních rozvodů (BNC).

### Technické místnosti využívané klubem POD

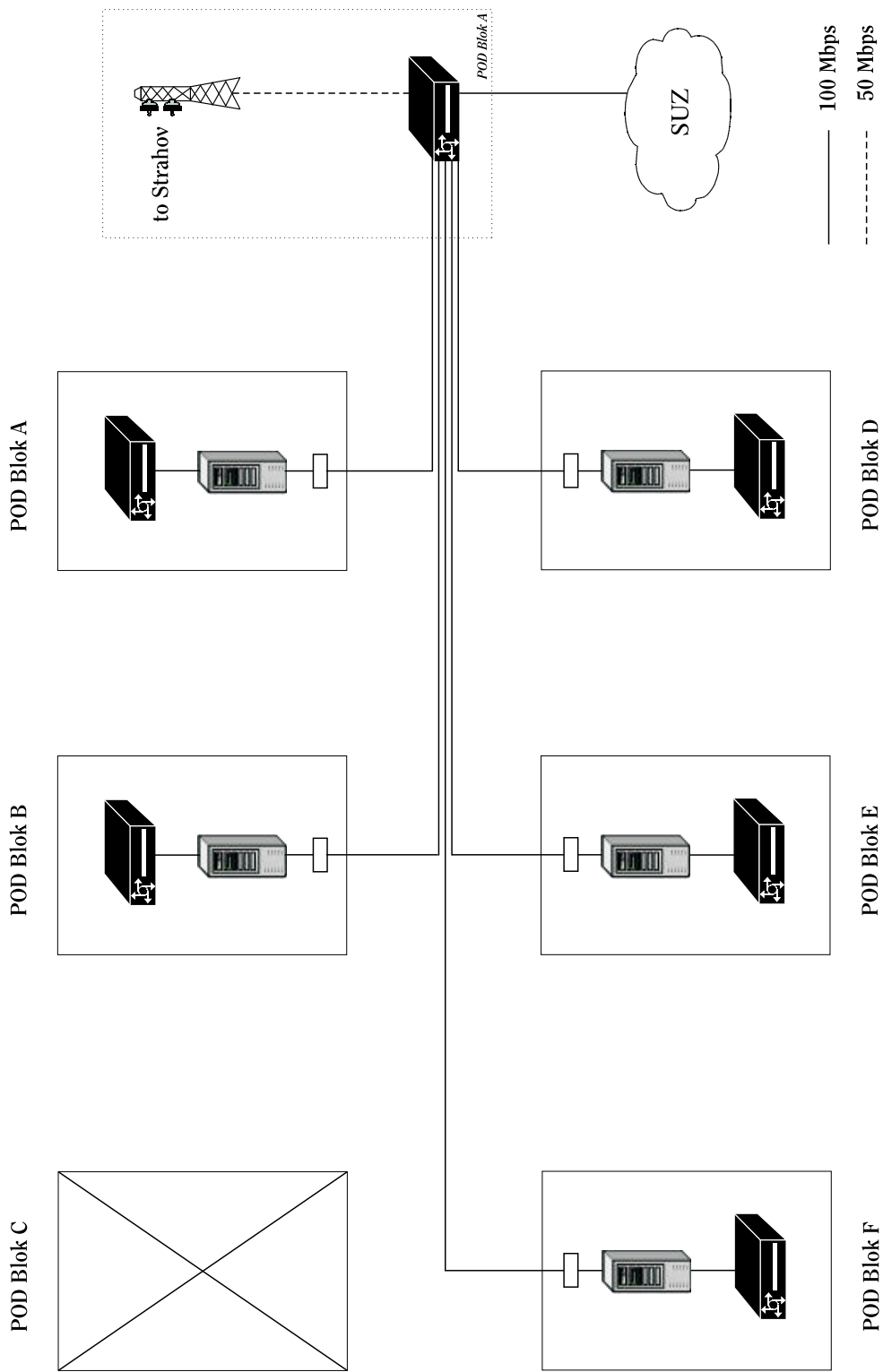
1. blok A – využívaná místnost A107
2. blok B – využívaná místnost B207
3. blok C – nevyužíváme žádnou místnost
4. blok D – využívaná místnost D16
5. blok E – využívaná místnost E37
6. blok F – využívaná místnost F83

Celková plocha prostor na koleji Podolí, využívaná klubem POD, činí  $51m^2$ .

### Poskytovane síťové služby

1. přístup k Internetu všemi protokoly bez omezení (www, pošta, ftp, ...)
2. emailová schránka pro každého člena
3. lokální informační služby (www klubu, www ssp, tematicky zaměřené www, news, ftp, ...)





Obrázek 2.1: Schéma topologie klubu Pod-O-Lee

## 2.2 Projekty

Nejdůležitější činností klubu je správa a rozvoj infrastruktury a síťových služeb sítě klubu POD. Provoz je založen na dobrovolném přispění všech zúčastněných, zejména prospěšných studentů klubu POD a to bez nároku na finanční odměnu. Proto jsou vytvářeny "malé" projekty, ve kterých je dána možnost seberealizace pro studenty ze všech fakult ČVUT.

V roce 2002 byl zprovozněn Projektový server [4], umožňující všem studentům zapojit se do projektů připravovaných Představenstvem klubu POD. Server udržuje veřejně přístupné informace o vypsaných projektech, zapojených řešitelích, stavu rozpracovanosti projektu. Kterýkoli student má možnost připravit si také návrh vlastního projektu, po přednesení návrhu Představenstvu a doporučení, je projekt zařazen na Projektový server. Samozřejmostí je technická, hardwarová i morální podpora ze strany Představenstva klubu POD.

V roce 2002 byly realizovány tyto projekty:

### 2.2.1 Projektový web

#### Zpracovatelé projektu

Koordinátor projektu: Ing. Martin Hawelka  
Programátor: Adam Morávek  
Grafik: Adam Morávek

#### Popis projektu

Interní server s projekty a zájemci k řešení, informace o rozpracovaném projektu a v jakém je stádiu, co bylo na daný projekt použito ...

### 2.2.2 Projekt sportoviště v menze Podolí

#### Zpracovatelé projektu

Koordinátor projektu: Ing. Martin Hawelka  
Editor a příprava podkladů: Ing. Martin Hawelka

#### Popis projektu

V současné době jsou nevyužity prostory v pravé části menzy Podolí. Tento prostor by se výtečně hodil k využití jako POSILOVNA + TĚLOCVIČNA + BOULDER. Tímto by došlo k výraznému zvýšení možnosti sportovně se vyžít a odpočinout si tak od školního stresu.

### 2.2.3 Pátevní optické rozvody

#### Zpracovatelé projektu

Koordinátor projektu: Ing. Tomáš Kaprálek

Příprava projektu: Ing. Tomáš Kaprálek

Příprava projektu: Ing. Martin Hawelka

#### Popis projektu

Návrh a realizace projektu páteřních optických rozvodů, které by propojily všechny bloky na koleji Podolí s následujícími požadavky: topologie: hvězda se středem na bloku A; okamžité využití: fast ethernet (100MB); cílové využití: gigabitový ethernet; rezerva: na každý blok alespoň jedno záložní vedení.

### 2.2.4 Zabezpečení serveroven na blocích

#### Zpracovatelé projektu

Koordinátor projektu: Ing. Martin Hawelka

Řešitel: Ing. Martin Hawelka

#### Popis projektu

Vzhledem k stoupajícím investicím do hardware klubu Pod-O-Lee, se hromadí v jednotlivých Technických místnostech na blocích majetek. Jedná se o majetek, který byl koupen za členské příspěvky a tak je potřeba zajistit a důkladněji zabezpečit tyto místnosti. Jednalo by se o nákup bezpečnostních dveří od některé z profesionálních firem + jejich instalace.

V roce 2002 byly také vypsány nebo řešeny následující projekty:

### 2.2.5 Streamování videa

#### Zpracovatelé projektu

Koordinátor projektu: Ing. Martin Hawelka

Řešitel: Michal Sabol

#### Popis projektu

Příprava a realizace technologií umožňující distribuci streamového videa po areálu koleje Podolí

### 2.2.6 Meteorologická stanice

#### Popis projektu

Monitoring různých povětrnostních změn na koleji Podolí a v okolí (jednalo by se například o rychlost větru, vlhkost, tlak, ...) a případné předávání dat na Český hydrometeorologický ústav pokud by byl z jejich strany zájem.

### 2.2.7 URL Organizér

#### Zpracovatelé projektu

Koordinátor projektu: Adam Morávek  
Řešitel: Adam Morávek

#### Popis projektu

Webová aplikace umožňující přehlednou organizaci čehokoliv, co je přístupné přes hypertextový odkaz (www adresy, e-maily, ...)

### 2.2.8 Gigabitové připojení koleje Podolí

#### Zpracovatelé projektu

Koordinátor projektu: Ing. Tomáš Kaprálek  
Řešitel: Ing. Tomáš Kaprálek

#### Popis projektu

Návrh a spolupráce na realizaci projektu gigabitového připojení koleje Podolí do sítě ČVUT. Ve spolupráci s VIC ČVUT bude vybrána nejvhodnější varianta technického řešení. Financování projektu bude realizováno pomocí grantů.

### 2.2.9 Návrh klimatizace serverovny na bloku A

#### Zpracovatelé projektu

Koordinátor projektu: Štěpán Emmer  
Řešitel: Štěpán Emmer  
Řešitel: Oto Heltzel

### Popis projektu

Analýza vyzářeného výkonu spotřebičů, analýza tepelných zisků z venkovního prostředí, návrh klimatizačního zařízení (technologie) a potřebných stavebních úprav.

### 2.2.10 Strukturovaná kabeláž bloku D

#### Zpracovatelé projektu

Koordinátor projektu: Petr Kubaník

Řešitel: Petr Kubaník

### Popis projektu

Vypracování projektu a vlastní realizace strukturovaných rozvodů (UTP) bloku D.

### 2.2.11 Strukturovaná kabeláž bloku A

#### Zpracovatelé projektu

Koordinátor projektu: Miroslav Krejčí

Řešitel: Miroslav Krejčí

### Popis projektu

Vypracování projektu a vlastní realizace strukturovaných rozvodů (UTP) bloku A.

### 2.2.12 Projekt WEB Podolí

#### Zpracovatelé projektu

Koordinátor projektu: David Hláčik

Řešitel: David Hláčik

### Popis projektu

Nové rozhraní Podolského webu s redakčním systémem, založené na PHP, datábazi MySQL a stylech CSS.

### 2.2.13 Nový FTP Search

#### Zpracovatelé projektu

Koordinátor projektu: Adam Morávek

Řešitel: Adam Morávek

#### Popis projektu

Vytvoření nového FTP vyhledávače, který nahradí ten stávající ne zcela funkční.

### 2.2.14 Topologie sítě klubu Pod-O-Lee

#### Popis projektu

Projekt popisující co je to topologie sítě. Stručně: "Jak je to tady v klubu Pod-O-Lee pospojováno" Tzn. jde nejlepe grafický obrázek, na kterém by byly znázorněny jednotlivé linky, bloky, patra, atp., které tu jsou + zařízení (aktivní prvky), které jsou na blocích. První podoba by měla být obrázkem na všechny bloky a postupným klikáním na určitý blok, by se uživatel dostával k podrobnějším a podrobnějším informacím. Topologie je důležitým podkladem klubu Pod-O-Lee, kterým se prezentuje.

### 2.2.15 Evidence účetnictví + inventarizace majetku

#### Zpracovatelé projektu

#### Popis projektu

Jednalo by se o jeden svázaný program, který by vytvořil prostředí jednak pro evidenci účetnictví, tisk daňových dokladů, zároveň nově nakoupeným zařízením by bylo přidělováno inventurní číslo + možné další funkce. Dále by šlo o evidenci majetku v tom smyslu, že by bylo možno kdykoliv dohledat, kde dané zařízení je v daném okamžiku umístěno. Dale by zde byla možnost vést databázi kopírovaných dokumentů, přescanovaných dokladů, záručních listů, dodacích listů atp.

### 2.2.16 Informace o uživatelích klubu Pod-O-Lee aneb co dokážou.

#### Popis projektu

Jednalo by se o databázi studentů, ubytovaných zde na koleji Podolí, kde by se student, který si nevybral žádné uplatnění v současných projektech zaregistroval vyplněním

formuláře, jehož obsahem by bylo, co daný student umí. (např. umí kreslit v cadu, programovat, php, zná vyučuje psychologii, atp.) Poté, kdyby jakýkoliv jiný student řešil nějaký projekt, tak by mohl daného studenta oslovit, zda by neměl zájem spolupracovat. Systém by měl pomoci vyhledat nové oběti, které by byly později k použití.

### **2.2.17 Webová kamera**

#### **Popis projektu**

Rozchodit webovou kameru. Možno i více na monitoring většiny areálu (6? -na každý blok jednu). Šlo by o zvýšení případného vandalství, krádeží na koleji Podolí. A zároveň o sledování jak venku je.

### **2.2.18 Registrace studentů při zápisu na kolej**

#### **Popis projektu**

Tento projekt vznikl z každoročních stresů při ubytování se na kolej. Vize je taková, že by byla možnost si dopředu přes inet zadat, kdy se přijedu na kolej ubytovat, třeba v úterý v 10 hod. To znamená, že by pro rezervaci přes internet bylo vyčleněno třeba 10 míst, a student by měl povinnost dorazit 30 minut před touto hodinou, jinak by mu místo propadlo.

### **2.2.19 Závadový systém na koleji - vyhledávání lidí na koleji**

#### **Popis projektu**

Online zadávání závad, které vznikají na pokojích koleje. Údržba má svůj počítač, ze kterého by dostávala data (dbát důraz na jednoduchost, jedním kliknutím by došlo k vytisknutí zadaných závad) poté by mohla být údržbářem označeno, že závada je opravena, opravována, atp. Identifikace jednoznačná zadávajícího, aby nebyl systém zneužíván. S tím je spojen seznam lidí zde ubytovaných napojený na databázi SÚZ. Jednalo by se jen o některá data, aby byla aktuální nebo napojena pouze na členy klubu Pod-O-Lee.

### **2.2.20 Organizace různých společenských akcí**

#### **Popis projektu**

Typu news party či jiné akce určené pro studenty klubu Pod-O-Lee. Nemusí jít čistě o akce alkoholové, ale třeba sportovní, kulturní, atp. Je potřeba oživit a probudit život na koleji Podolí ve všech směrech, aby studenti rádi vzpomínali na život na koleji Podolí.

### 2.2.21 Návod na použití koleje Podolí

#### Popis projektu

Tento projekt je koncipován, jako kompletní prohlídka areálu koleje Podolí. To znamená, že by zde byl popis jak se student dostane na kolej, jak to tady na koleji vypadá, co je zde možno provozovat za sporty, kde jsou umístěny pradelny , výměna pradla, případně hospody, či prodejny potravin a v neposlední řadě lidi, kteří tu na koleji Podolí pracují ze strany SÚZ či prospěšní studenti.

### 2.2.22 Strukturovaná kabeláž na bloku E

#### Popis projektu

Vypracování projektu a vlastní realizace strukturovaných rozvodů (UTP) bloku E.

## 2.3 Nepočítačové aktivity klubu

Cílem klubu není pouze rozvoj počítačové sítě a tím podpora studentů při jejich studiu. Nedílnou součástí života studentů na koleji je i jejich kulturní vyžití a odpočinek. Proto se klub Pod-O-Lee snaží angažovat i v těchto aktivitách. Důkazem tohoto jsou i nepočítačové projekty uvedené výše.

V roce 2002 byla klubem pořádána NEWS PARTY III, jejím hlavním cílem je aby se studenti vzájemně poznali a zjistili tak co se skrývá za nic neříkajícím počítačovým nickem. Dále v prosinci byl rozjet dlouhodobý šachový turnaj klubu POD <http://www.pod.cvut.cz/sachy>, kterého se v současné době účastní 31 lidí. Vítěz by měl být znám v měsíci březnu 2003.

## 2.4 Propagace klubu

Propagace činnosti klubu POD a prezentace dokončených projektů jsou další důležité aktivity nového představenstva. Pro podporu a motivaci při řešení projektů klub vydává propagační předměty, které jsou současně používány jako ocenění nejaktivnějších řešitelů či poděkování studentům za jejich aktivitu. Jsou jimi například trička s logem klubu Pod-O-Lee a SU nebo prezentační skleničky s jménem dané osoby, které jsou realizovány s pomocí FS ústavu Strojírenské technologie odbor Povrchových úprav.

Spolupráce probíhá i na úrovni Senátu ČVUT. Byl zřízen emailový alias [ksuz@pod.cvut.cz](mailto:ksuz@pod.cvut.cz) který směřuje poštu s podněty a připomínkami pracovní komisi pro SÚZ. tato komise připravuje senátu ČVUT proklady ke schvalování týkající se SÚZ (např. scénář ubytování, o menzách, kolejném, atp.).



# Kapitola 3

## Ekonomické výsledky

### 3.1 Stručný přehled příjmů a výdajů

#### 3.1.1 Příjmy

Příjmy klubu tvořily především členské příspěvky. Rozložení příjmů z členských příspěvků ukazuje následující tabulka.

Období	Členů	Odpuštěno	Příjem
1. pololetí 2002	433	16	250.200 Kč
2. pololetí 2002	507	39	280.800 Kč
ostatní příjmy	-	-	10.800 Kč
celkem			541.800 Kč

Tabulka 3.1: Příjmy klubu Pod-O-Lee v roce 2002

#### 3.1.2 Výdaje

Shrnutí nejdůležitějších výdajů v roce 2002 je uvedeno v tabulkách 3.2 a 3.3. Položky v první tabulce jsou projekty pro posílení sítě a ochranu majetku. Druhá tabulka shrnuje běžné provozní nákladů klubu. Celkem se v roce 2002 vydalo 479.900,- Kč.

Akce	Investice
Projekt optické páteře	175.400 Kč
Switche 3COM 24x100Mb + 2x1Gb	102.000 Kč
Projekt zabezpečení serveroven	72.700 Kč
Laserová tiskárna + scanner	18.600 Kč
Huby	13.700 Kč
Hardware (upgrade)	11.800 Kč

Tabulka 3.2: Investice do projektů a nákupy hardware

Položka	Investice
Síťový materiál	30.800 Kč
Odvod Studentské Unii	30.100 Kč
Navrácení výpůjček	10.400 Kč
Provoz klubu	11.200 Kč
Drobný hardware	2.200 Kč
Bankovní poplatky	1.000 Kč

Tabulka 3.3: Běžné provozní náklady

### 3.1.3 Saldo hospodaření klubu Pod-O-Lee v roce 2002

Položka	Suma
příjmy	541.800 Kč
výdaje	479.900 Kč
celkové saldo	61.900 Kč

Tabulka 3.4: Saldo hospodaření klubu Pod-O-Lee v roce 2002

### 3.1.4 Prostředky od nezávislých subjektů

V roce 2002 získal klub Pod-O-Lee za projekt "Kvalitní studijní podmínky všem" (Řešitelé: Ing. Tomáš Kaprálek, Ing. Martin Hawelka), kterým se zúčastnil akce s názvem "GRANT PRO ČESKÉ A SLOVENSKÉ ŠKOLY" pořádané firmou 3com (<http://www.3com.cz>), switch 3com (24x 10/100Mb + 1x 1Gb) a 1Gb síťovou kartu.

Z tiskové zprávy firmy 3com, více na: <http://www.pod.cvut.cz/press/3com/> ... za měsíc prosinec byl ohodnocen projekt s názvem Kvalitní studijní podmínky všem Počítačového klubu Pod-O-Lee sdruženého pod hlavičkou Studentské Unie ČVUT v Praze. Hlavním cílem projektu je poskytnutí kvalitních podmínek ke studiu všem posluchačům ČVUT, na něž jsou vyučujícími kladeny požadavky aktivního využívání výpočetní techniky, vytváření programů a v neposlední řadě i zpracovávání referátů o nejmodernějších výzkumech a technologiích s využitím rešerší získaných na Internetu ...

# Kapitola 4

## Závěr

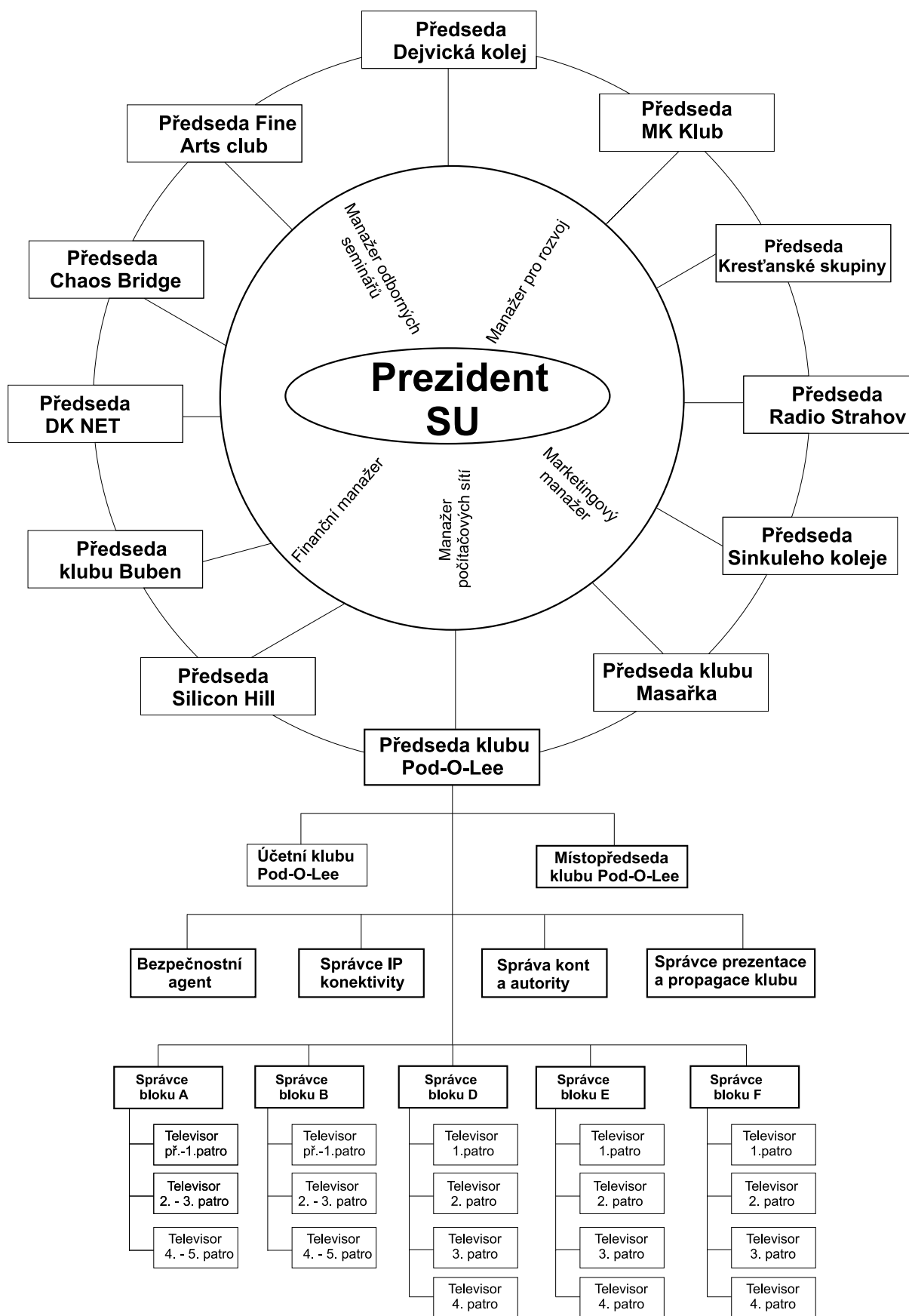
Klub POD v roce 2003 oslaví 5 narozeniny svého založení zde na koleji Podolí. Po celou dobu se snaží, aby studium a pobyt na zdejší koleji byl příjemným kusem v životě lidském. Klub POD se nechce stát a profilovat jen jako klub počítačový a proto je otevřen všem studentům zde na koleji ubytovaným, které se mohou s pomocí klubu POD seberealizovat. Věříme, že studentů, ochotných se zapojit do činnosti klubu POD bude v budoucnu jen přibývat a studentům, kteří již našli cestu ke klubu POD za jejich práci DĚKUJEME a věříme že bude i nadále pokračovat.

# Příloha A

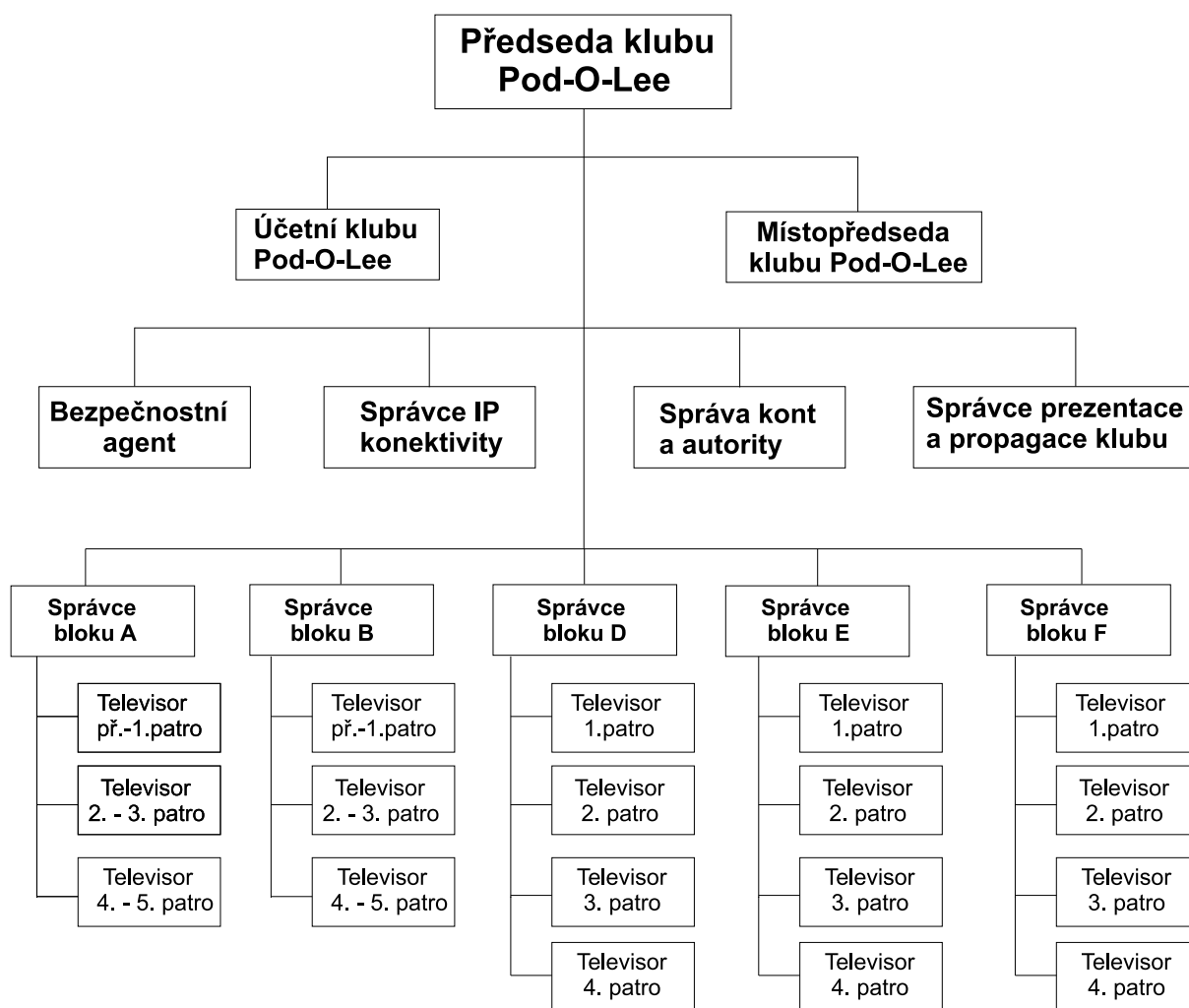
## Organizační struktura SU a POD

A.1 Organizační struktura SU

A.2 Organizační struktura POD



Obrázek A.1: Schéma organizační struktury SU



Obrázek A.2: Schéma organizační struktury klubu Pod-O-Lee

# Seznam obrázků

2.1	Schéma topologie klubu Pod-O-Lee . . . . .	6
A.1	Schéma organizační struktury SU . . . . .	19
A.2	Schéma organizační struktury klubu Pod-O-Lee . . . . .	20



# Seznam tabulek

1.1	Předseda klubu Pod-O-Lee v roce 2002 . . . . .	2
1.2	Místopředseda klubu Pod-O-Lee v roce 2002 . . . . .	2
1.3	Správci bloků v 1. pololetí 2002 . . . . .	2
1.4	Správci bloků v 2. pololetí 2002 . . . . .	3
1.5	Správci služeb v 2. pololetí 2002 . . . . .	3
3.1	Příjmy klubu Pod-O-Lee v roce 2002 . . . . .	14
3.2	Investice do projektů a nákupy hardware . . . . .	15
3.3	Běžné provozní náklady . . . . .	15
3.4	Saldo hospodaření klubu Pod-O-Lee v roce 2002 . . . . .	15

# Literatura

- [1] **Stanovy Studentské Unie ČVUT,**  
<http://www.su.cvut.cz/dokumenty/su/stanovy/stanovy4.html>
- [2] **Stanovy klubu Pod-O-Lee,**  
<http://www.pod.cvut.cz/stanovy/>
- [3] **Interní předpisy klubu Pod-O-Lee,**  
[http://www.pod.cvut.cz/interni\\_predpisy/](http://www.pod.cvut.cz/interni_predpisy/)
- [4] **Projektový server klubu Pod-O-Lee,**  
<http://home.pod.cvut.cz/projekty/>
- [5] **Zápisy z jednání představenstva klubu Pod-O-Lee,**  
<http://www.pod.cvut.cz/admins/zapisy/>

Zpráva vydána dne 11.03.2003

Zprávu sestavil Ing. Tomáš Kaprálek. Korekturu provedl Ing. Martin Hawelka. Při tvorbě byly použity OpenSource produkty jako L<sup>A</sup>T<sub>E</sub>X, joe a xdvi.

Copyright Ing. Tomáš Kaprálek, Klub Pod-O-Lee, 2003