

Pod-O-Lee

Výroční zpráva
za rok 2004



Pod-O-Lee
www.pod.cvut.cz

Úvodní slovo předsedy a místopředsedy	3
1. Charakteristika klubu	4
1.1 Kdo jsme	4
1.2 Co nabízíme	4
1.3 Naše počítačová síť	4
1.4 Členové klubu	4
1.5 Představenstvo klubu	5
1.6 Správci síťové infrastruktury	6
1.7 Ostatní nezbytní členové klubu	6
1.8 Interní předpisy.....	6
2. Rozvoj a modernizace počítačové sítě	7
2.1 Technický stav	7
2.2 Rekonstrukce	8
2.3 Dostupné služby	10
3. Nesíťové aktivity	12
3.1 Vznik nSU	12
3.2 Technická přestávka.....	13
3.3 Tváří v tvář členům.....	13
4. Projekty klubu Pod-O-Lee	14
3.1 Zrealizované projekty	15
3.2 Testovací proozy projektů	26
3.3 Řešené projekty	27
3.4. Volné projekty	27
4. Pod-O-Lee v číslech	30
5. Plány na rok 2004	30
6. Závěr a poděkování	31
Odkazy	32

Úvodní slovo předsedy a místopředsedy

Rok 2004 je za námi a můžeme říci, že se nám podařilo změnit a dotáhnout do konce mnoho vizí a plánů v klubu Pod-O-Lee. V roce 2004 klub oslavil své šesté narozeniny za tu dobu se naučil „dobře psát i číst“. Jako v životě lidském i v klubovém je šestý rok svým způsobem převratný, neboť se aktivně účastni příprav ohledně vytvoření jedné velké studentské organizace na ČVUT, která by měla být spuštěna v roce 2005. To do struktury klubu přinese několik změn, které výrazně přispějí k zjednodušení a zpřehlednění studentského žití na koleji Podolí.

I představenstvo klubu „stárne“ a pozice se uvolňují, ale je velmi potěšující, že se podařilo nalézt nové studenty namísto odstupujících členů. Jsou to z velké části právě lidé v představenstvu, kteří se velmi často zapojovali či vedli projekty, díky kterým došlo k zdatnému zlepšení úrovně služeb poskytovaných klubem Pod-O-Lee. Povedlo se nám dokončit rekonstrukci koaxiálních rozvodů na strukturovanou kabeláž na blocích E a B. Klub se s velkou slávou stal nezávislým na mikrovlnném spojení (bylo zde 5 let) a **byl připojen gigabitovou optickou linkou do sítě ČVUT**. Velkou část finančních prostředků jsme použili na nákup nového síťového vybavení. To, že klub a jeho služby se dostávají do podvědomí lidí na ČVUT svědčí účast zástupů klubu, kteří byli přizváni na jednání ohledně rekonstrukce bloku C, aby zde prezentovali své požadavky na budoucí síťové rozvody. **Klub chce dále rozvíjet svou činnost i do „nepočítačových aktivit“**. V roce 2004 započal tým, že zvedl na jednoho těžkou činku a pustil se provozu Sportoviště (posilovna, tělocvična a boulder stěna) v menze, který má v pronájmu od SÚZ. Počet členů klubu se koncem roku dočasně snížil z důvodu rekonstrukce bloku C, ale i tak je vidět postupný nárůst členů a na zdejší koleji, která má kapacitu 1400 studentů, je přibližně **každý druhý student zároveň členem klubu Pod-O-Lee**.

Rok 2004 sebou přinesl i výrazné rozšíření dalších nepočítačových aktivit. V průběhu roku bylo uspořádáno či podpořeno několik akcí např. **jedna z největších SENÁTORŮKY, šachový turnaj, setkání Chrudim 2004**, a další drobné akce na podporu studentského soužití. Naším největším přáním a motivací do budoucna je rozvíjet a podporovat tyto nepočítačové aktivity.

Bylo naplánováno, započato a dokončeno několik dalších projektů bezprostředně souvisejících i nesouvisejících s chodem sítě, které se snaží zkvalitnit poskytované služby a zároveň vytvořit podmínky pro další růst nových adeptů, kteří nahradí stávající správce. Velmi pozitivní je počet dokončených projektů, který je o 80% větší než v předcházejícím roce.

Děkujeme proto všem, kteří nám pomohli a pomáhají k rozvoji klubu a věříme, že v roce 2005 nám budete i nadále aktivně pomáhat.

S přáním úspěšného roku 2005

Tomáš Líbenek, předseda

Martin Hawelka, místopředseda



1. Charakteristika klubu

1.1 Kdo jsme?

Klub Pod-O-Lee je členem Studentské unie ČVUT od roku 1998 a v současné době je **druhým největším klubem**. Studentská unie ČVUT je největší studentskou organizací na Českém vysokém učení technickém v Praze. Hlavním cílem klubu je sdružování studentů se zájmem o provoz a rozvoj počítačové sítě na koleji Podolí a se zájmem o síťové technologie obecně. V posledním roce se aktivity výrazně zaměřily i na oblast sportovního vyžití na koleji Podolí.

1.2 Co nabízíme?

Klub nabízí rozvinuté zázemí pro veškeré studentské aktivity na ČVUT – od technického až po administrativní, kulturní a společenské. Klub Pod-O-Lee je dále otevřen jakékoliv spolupráci se školou při zadávání semestrálních či jiných prací a je cenným výpočetním místem, které nahrazuje počítačové učebny na fakultách. Počítačová síť klubu představuje unikátní zkušební polygon, kde lze testovat technologie a technologické postupy při zátěži jakou lze jinde jen s obtížemi nasimulovat.

1.3 Orgány klubu

Výkonnou částí klubu Pod-O-Lee je Představenstvo. Hlavním úkolem Představenstva je rozhodovat hlasováním o klíčových záležitostech a investicích, stanovovat strategii rozvoje klubu a kontrolovat plnění svých rozhodnutí. Členy Představenstva jsou předseda, místopředseda, zástupci bloků a správci služeb. Představenstvo řeší sporné situace hlasováním. Představenstvo dále vypisuje, organizuje a stanovuje průběh voleb předsedy, zástupců bloků a správců služeb. Práva a povinnosti Představenstva vymezují stanovy Studentské unie ČVUT. Představenstvo zasedá na pravidelných schůzkách. Organizační strukturu klubu upřesňují jeho stanovy a stanovy SU, dostupné na <http://www.su.cvut.cz>.

1.4 Členové klubu

Členem klubu se může stát student ČVUT nebo jiná osoba vyvíjející aktivitu zaměřenou k dosahování cílů sdružení. Každý člen Pod-O-Lee je zároveň členem Studentské unie ČVUT.

1.5 Představenstvo klubu

Představenstvo klubu (predstavenstvo@pod.cvut.cz), zvolené v listopadu 2002 členy klubu Pod-O-Lee, bylo v roce 2003 a 2004 v doplňovacích volbách částečně obměněno a zakončilo rok 2004 v následující sestavě:

<i>Funkce</i>	<i>Jméno a příjmení</i>	<i>E-mail</i>
Předseda klubu	Ing. Tomáš Libenek	T.Libenek@pod.cvut.cz
Místopředseda klubu a Správce prezentace a propagace klubu (SPAPK)	Ing. Martin Havelka	M.Havelka@pod.cvut.cz
Správce IP konektivity (SIPK)	Peter Ivančík	P.Ivancik@pod.cvut.cz
Bezpečnostní agent (BA)	Ing. Ivan Novakov	I.Novakov@pod.cvut.cz
Správce autority (SA)	Jan Jerie	J.Jerie@pod.cvut.cz
Správce kont a mailu (SKAM)	Ing. Tomáš Kaprálek	T.Kaprálek@pod.cvut.cz
Správce Sportoviště	David Holý	D.Holy@pod.cvut.cz
Správce bloku A	Miroslav Krejčí	M.Krejci@pod.cvut.cz
Správce bloku B	Tomáš Fejfar	T.Fejfar@pod.cvut.cz
Správce bloku C	Dalibor Klvaňa	D.Klvana@pod.cvut.cz
Správce bloku D	Katarína Machálková	K.Machalkova@pod.cvut.cz
Správce bloku E	Miloslav Hůla	M.Hula@pod.cvut.cz
Správce bloku F	Josef Hasman	J.Hasman@pod.cvut.cz



1.6 Správci síťové infrastruktury

Správci serverů v roce 2004 byli:

<i>Hostname</i>	<i>Správce</i>	<i>E-mail</i>
www.pod.cvut.cz	Miloslav Hůla	M.Hula@pod.cvut.cz
lama.pod.cvut.cz	Ing. Tomáš Kaprálek.	T.Kaprálek@pod.cvut.cz
proxy.pod.cvut.cz	Ing. Tomáš Kaprálek.	T.Kaprálek@pod.cvut.cz
ns.pod.cvut.cz	Ing. Tomáš Kaprálek	T.Kaprálek@pod.cvut.cz
share.pod.cvut.cz	Ing. Ivan Novakov	I.Novakov@pod.cvut.cz
news.pod.cvut.cz	Ing. Ivan Novakov	I.Novakov@pod.cvut.cz
gw.pod.cvut.cz	Peter Ivančik	P.Ivancik@pod.cvut.cz
home.pod.cvut.cz	Peter Ivančik	P.Ivancik@pod.cvut.cz
po.pod.cvut.cz	Jan Jerie	J.Jerie@pod.cvut.cz

1.7 Ostatní nezbytní členové klubu

<i>Funkce</i>	<i>Jméno</i>	<i>E-mail</i>
Nákupčí	Petr Kubaník	P.Kubanik@pod.cvut.cz
Zapisovatelka	Jana Fojtů	J.Fojtu@pod.cvut.cz

Závěrem výčtu osobností následuje seznam bývalých členů klubu, kteří výrazně přispěli k rozvoji a chodu sítě (v abecedním pořadí):

Ing. Karel Andrés
Ing. František Nekola
Ing. Jaromír Pořízek
Miloš Šifalda

Těmto osobám, i přes to že již nebydlí na kolejích, děkujeme.

1.8 Interní předpisy

Interní předpisy schválené v roce 2004 představenstvem:
http://www.pod.cvut.cz/admins/interni_predpisy

<i>Číslo</i>	<i>Název interního předpisu</i>	<i>Předkladatel</i>
IP6/2004	Pravidla používání počítačové sítě klubu SU Pod-O-Lee	Jan Jerie

Připojení k síti ČVUT:

Areál koleje Podolí se v druhém pololetí roku 2004 podařilo po pěti letech zbavit závislosti na mikrovlnném spojení. V současné době je klub spojen optickým kabelem na trase kolej Podolí – stanice metra Pražského Povstání (cca 2 kilometry) a dále se linka připojuje na vedení uložené v tubusech metra. Trasa pokračuje přes tranzitní uzel 1.LF Univerzity Karlovy Na Bojišti do uzlu ČVUT FS Karlovo náměstí.

Na lince je využita nová technologie CWDM umožňující vícenásobné využití jednoho optického spoje. V projektu byl zahrnut také rack a aktivní prvek **Cisco 3550-12G**, který je umístěn v hlavní serverovně klubu a kromě spojení s ČVUT rychlostí 1Gbit/s zajišťuje i funkci páteřního routeru koleje Podolí.

Díky tomu jsme se mohli zbavit výkonově a spolehlivostně nevyhovujících routerů na bázi PC a kompletně přejít na aktivní prvky. Dokončení rozsáhlé modernizace aktivních prvků se předpokládá na první pololetí roku 2006.

2.1 Technický stav

Stav sítě na jednotlivých blocích:

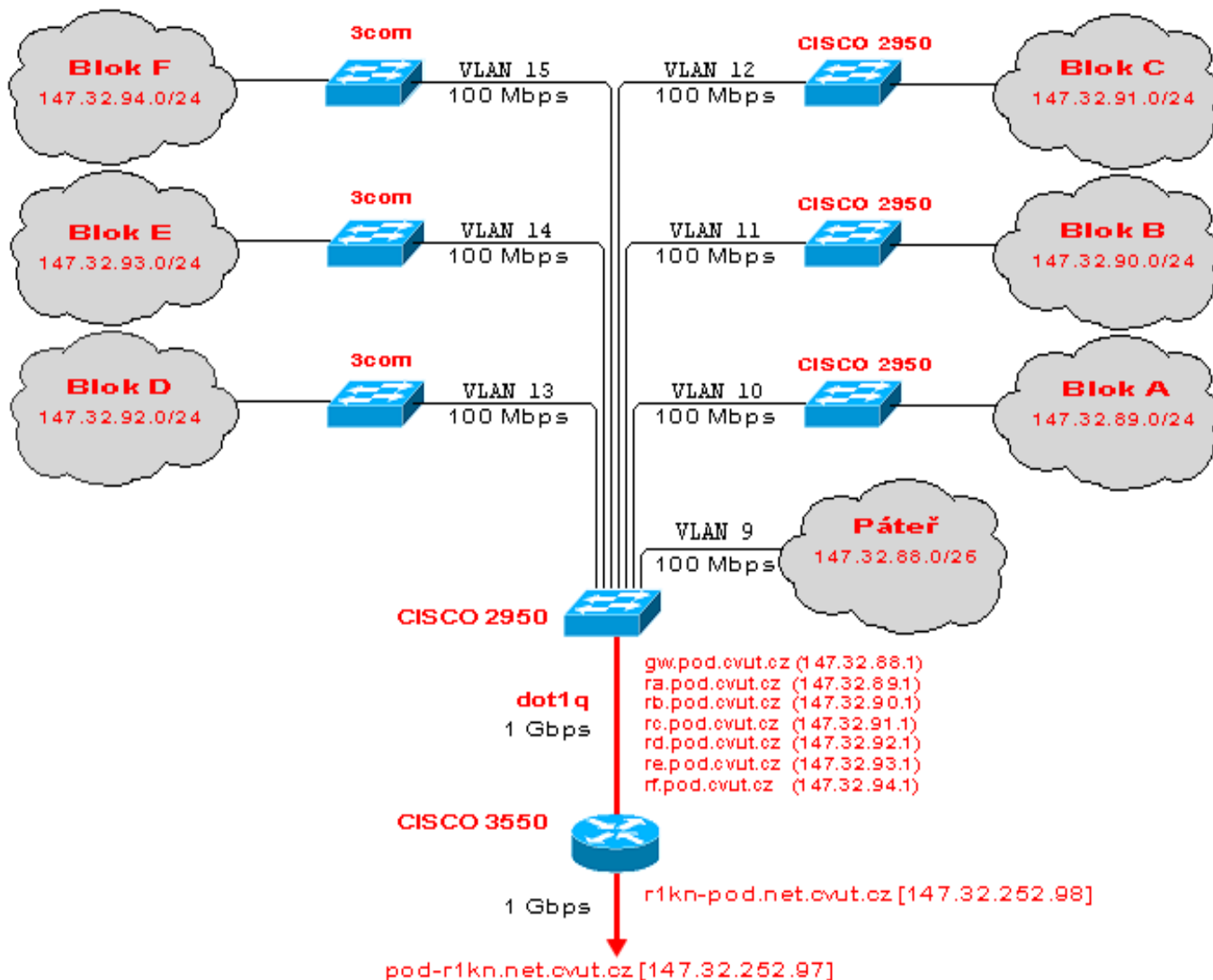
1. blok A – Celý blok zasíťován strukturovanou kabeláží CAT 5E (100Base T).
2. blok B – Celý blok zasíťován strukturovanou kabeláží CAT 5E (100Base T).
3. blok C¹ – Celý blok zasíťován s použitím koaxiálních rozvodu (BNC).
4. blok D – Celý blok zasíťován strukturovanou kabeláží CAT 5E (100Base TX).
5. blok E – Celý blok zasíťován strukturovanou kabeláží CAT 5E (100Base TX).
6. blok F – Celý blok zasíťován s použitím koaxiálních rozvodu (BNC).

Technické místnosti využívané klubem Pod-O-Lee:

1. blok A – využívaná místnost **A 107**
2. blok B – využívaná místnost **B 207**
3. blok C – využívaná místnost **C 46**¹
4. blok D – využívaná místnost **D 16**
5. blok E – využívaná místnost **E 37**
6. blok F – využívaná místnost **F 83**

Celková plocha technických prostor na koleji Podolí, využívaná klubem Pod-O-Lee je 60 m².

¹⁾ V druhé polovině roku byl blok připravován k rekonstrukci a od té doby zde studenti nebydleli.



Současná topologie sítě klubu Pod-O-Lee

2.2 Rekonstrukce

Rekonstrukce síťové infrastruktury

I nadále zůstává významnou aktivitou klubu v oblasti rozvoje počítačové sítě modernizace zastaralé síťové infrastruktury, kdy koaxiální rozvody jsou nahrazovány strukturovanou kabeláží. V roce 2004 se to povedlo hned u dvou bloků E a B. Byla započata rekonstrukce bloku C z prostředků ministerstva financí, při té příležitosti jsme aktivně zasahovali a prezentovali naše požadavky na síťovou infrastrukturu.

Renovace počítačové sítě probíhala opět pod osvědčeným vedením studentů se zkušenostmi s realizacemi strukturovaných kabeláží a za **významné účasti pracovitých členů klubu Pod-O-Lee**. Během práce studenti získali velmi kvalitní zkušenosti z realizace počítačových sítí a určitě i dobrý pocit, že síť si vybudovali vlastními silami.

Na koleji Podolí je celkem 6 bloků na kterých je postupně budována strukturovaná kabeláž. Ke konci roku 2004 zbývá již pouze jeden, kde jsou staré koaxiální rozvody, pokud nepočítáme modernizaci bloku C, která bude dokončena v březnu 2005 a kde již bude strukturovaná kabeláž rozvedena. Představenstvo má v úmyslu pokračovat v rekonstrukci a v roce 2005 dosáhnout zrušení koaxiálních rozvodů. Vše je závislé zejména na aktivitě a ochotě zástupců bloků a studentů při realizaci této přestavby.

Těmito postupnými kroky se **podolská infrastruktura přibližuje nejmodernějším počítačovým sítím nejen v ČR**, ale i v Evropě. Rozhodujícím posláním Podolské sítě i nadále zůstává akademická podpora studentům s cílem poskytnout jim „volný“ prostor pro jejich práci, studium a v neposlední řadě i kontakt s nejmodernějšími technologiemi počítačových sítí.

Aktivní prvky

Podolská síť je složená z aktivních prvků firmy 3COM řady **Superstack**. V současné době vlastníme switche **3COM SuperStack II 3C17300**, **SuperStack II 3C16980A** a **SuperStack II 3C16476** a páteřní router **Cisco Catalyst 3550-12G**.

Nyní realizujeme přechod na aktivní prvky firmy Cisco, a to zejména na prvky **Cisco Catalyst 2950 T-24** jako patrových switchů a **Cisco Catalyst 2970 T-24TS** v roli blokových switchů. Nové prvky mají větší propustnost a podporují nově používané síťové protokoly. Dokončení kompletní výměny předpokládáme v druhém pololetí roku 2006.

Rozvoj protokolů a služeb

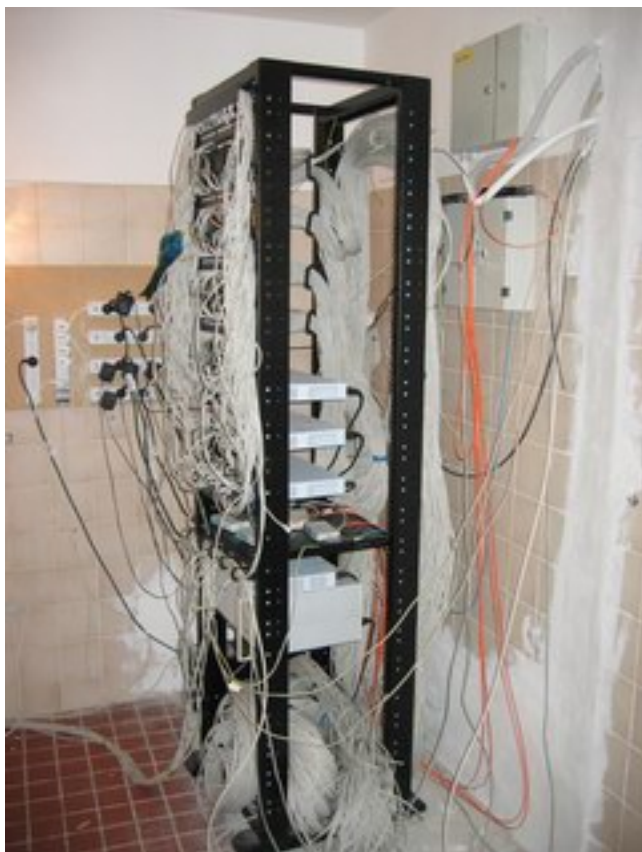
Uvedli jsme do praxe protokol IPv6 jehož rozsah adres jsme dostali přidělené v roce 2003. Vznikl informační web a snažíme se šířit informace o tomto protokolu našim členům. Dále jsme realizovali podporu multicastového streamu pro přenos digitálního vysílání.

Pokračování rekonstrukce centrální serverovny

V průběhu roku 2003 došlo k velké přestavbě centrální serverovny na bloku A. V současné době je zde koncový bod gigabitové přípojky a místo, kde je uložena velká většina důležitých zařízení.

Rekonstrukce pokračovala i v průběhu roku 2004 a bude pokračovat i dále. V rámci upgrade serverů klubu byly pro ně zakoupeny rackmount case a budou umístěny do instalovaného racku. Dále byly provedeny úpravy uspořádání místnosti a montáž nových aktivních prvků.

Zbývá vyměnit vybavení místnosti a dořešit další samostatný přívod elektrické energie z hlavního rozvaděče. Předpokládáme, že finálního stavu dosáhneme do konce prvního pololetí roku 2005.



Centrální serverovna během rekonstrukce

2.3 Dostupné služby

News server

V uplynulém roce pokračoval trend zvyšování návštěvnosti. Měsíčně jsme zaznamenali návštěvy v průměru z více než 400 unikátních IP adres ze sítě Pod-O-Lee (při počtu aktivních členů přes 600 to dělá kolem dvou třetin všech členů) a přes 250 unikátních IP adres ze sítí mimo Podolí. Neustále je připojeno k newsům v průměru kolem 30 uživatelů. Měsíčně přibude v 33 skupinách, které zde máme vytvořené, přes 2500 příspěvků. Mezi sekce s nejvíce příspěvky patří: humor, kolej, popelnice, networking, dotazy a další.

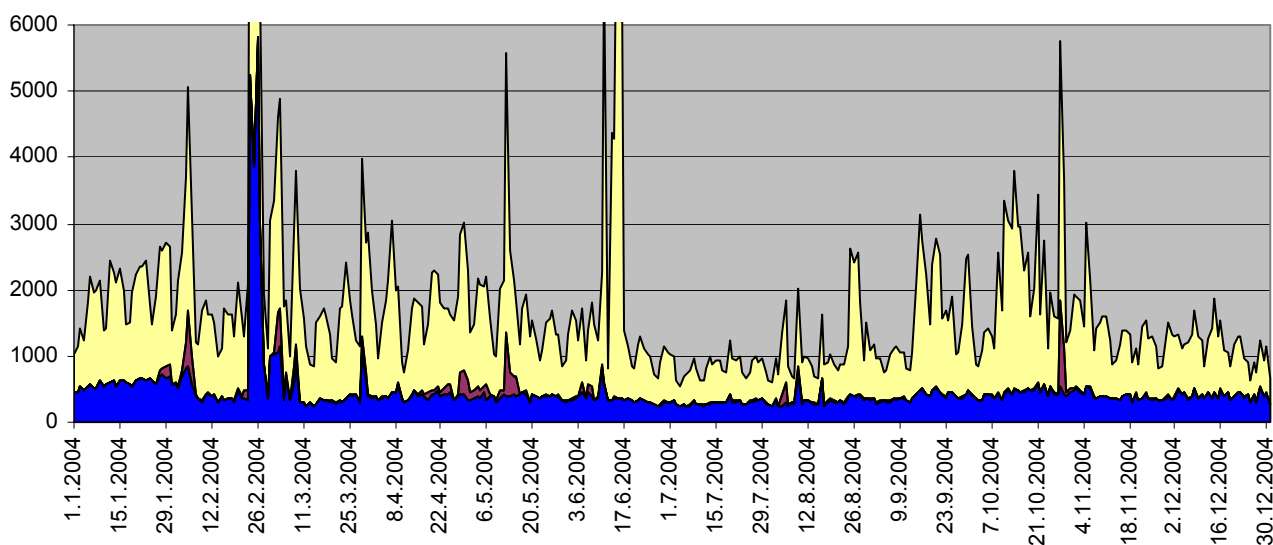
Vzhledem k velké návštěvnosti a velkému počtu příspěvků vznikla potřeba zavést funkci moderátora news. Předpokládá se, že zkraje roku začne fungovat. Rozhodujícím úkolem moderátora bude zpočátku monitorování obsahu posílaného na newsy, ale do budoucna převezme moderátor i další pravomoce.

Ale i v roce 2004 probíhalo monitorování příspěvků, které studenti na newsy psali. Celkem bylo odpojeno 34 studentů za prohřešky typu špatný email, nabízení nelegálních kopií, nevhodné chování a další. Odpojování je až ta poslední možnost, klub se snaží aktivně vést osvětu o tom, co je možno na akademické síti provozovat, aniž se člověk dostal do střetů jak s pravidly akademické sítě, tak s platnými zákony ČR.

E-mail

Každý člen klubu má k dispozici emailovou schránku, která s adresou, která končí „pod.cvut.cz“ a je složena z majitelova jména a příjmení. Schránka je přístupná a je možno si jí stahovat poštu přes protokoly POP3 a IMAP. Co členové určitě ocení je přístup k poště přes WWW na adrese <http://imap.pod.cvut.cz>. Další službou, kterou nabízí, je přeposílání emailů na jakoukoliv zvolenou adresu. Určitě největší výhodou je kvalitní ochrana proti spamu a virům. O množství takto zadržených nevyžádaných mailů svědčí tabulka a graf níže.

Druh	počet
E-mailů	271 776
Spamů	166 640
Virů	15 433
Celkem emailů	453 849



3. Nesíťové aktivity

I v této části života klubu s potěšením zaznamenáváme kvantitativní i kvalitativní pokrok. Kromě akcí jako **Senátorky 2004**, **Setkání Chrudim 2004** a podobných, které jsou popsány v kapitole Projekty, se zástupci klubu podíleli i na ostatním studentském dění o kterém stojí za to se zmínit.

3.1 Vznik nSU

Od samého začátku roku 2004 se začal připravovat projekt, který nemá v historii studentského dění na ČVUT obdoby. Motem projektu je společné fungování všech studentských organizací, které až dosud pracovaly nezávisle a bez větší vzájemné spolupráce.

Základy projektu byly položeny v únoru 2004 na šumavské chatě Prenet, kde byly domluveny cíle a základní podoba nové organizace. Vznikla vize velké organizace, zastřešující maximum studentů ČVUT a pokrývající veškeré jejich studijní a volnočasové aktivity. Do budoucna spolu budou spolupracovat nejen kluby stávající Studentské Unie, ale i ISC, IAESTE, studentské samosprávy na kolejích a studentské komory všech senátů. Za klub Pod-O-Lee se jednání zúčastnil Martin Hawelka.

Na druhém setkání, konaném na hradě Svojanově se již řešilo konkrétní uspořádání nové organizace. Pracovaly zde dvě velké skupiny, jedna měla na starost strukturu a financování nové organizace a druhá řešila její propagaci, personální obsazení a možné poskytované služby. V první skupině se jednání zúčastnil Tomáš Líbenek, ve druhé klub zastupoval Martin Hawelka.

Pokračováním byl nespočet menších pracovních schůzek, na kterých se připravovaly stanovy nové organizace, řešilo její PR a také podmínky transformace současných klubů do jejich struktur. Předpokládáme že „nová“ Studentská Unie začne fungovat v prvním pololetí roku 2005.



Prenet



Svojanov

3.2 Technická přestávka - www.camp.cvut.cz

Technická přestávka byl devítidenní letní tábor pořádaný studenty ČVUT, s cílem sblížit lidi podobného ražení a vytvořit odpočinkový, zábavný a částečně i vzdělávací týden. Neméně důležitým cílem byla i prezentace stávajících studentských organizací působících na ČVUT, ale hlavně vznikající „nové“ Studentské Unie.

V rámci vzdělávacího bloku předseda klubu Pod-O-Lee připravil povídání o starých zbraních a historii která je provázela. Zároveň jich několik přivezl ukázat a tak účastníci tábora měli možnost osahat si historické exempláře, které jsou jinak k vidění pouze na filmovém plátně nebo ve vitrínách muzeí.



Pauza na tatrunku



*Prezident SU
Standa Šmejkal
aneb
„Bilbo Hobbit
přezbrojil“*

3.3 Tvář v tvář členům

Jak se připojit k internetu? Kolik stojí? Kdo to zde má na starosti? Takovéto i mnoho dalších otázek mají nově příchozí studenti na koleji. Snažíme se vše prezentovat na své nástěnce, která je ale jen jedním z řady prostředků sloužících k informování studentů. Proto každoročně pořádáme v menze Podolí úvodní setkání se studenty, kteří zde na koleji něco aktivně dělají, ať už to je představenstvo klubu anebo Studentská samospráva. Studenti zde mají jedinečnou možnost se na cokoli zeptat a případně projevit zájem pomoci klubu v jeho rozvoji.

V roce 2004 bylo toto povídání zapojeno do celoškolské akce Prvák a tak se ho zúčastnili i zástupci ostatních studentských organizací, kteří prezentovali jejich činnost. Poprvé jsme také vytvořili postery upozorňující na projekty, které se pod hlavičkou klubu úspěšně řešily.



*Setkání
v menze 2004*



4. Projekty klubu Pod-O-Lee

I v roce 2004 sloužil jako jeden z hlavních prostředků v oslovování členů klubu projektový web - <http://projekty.pod.cvut.cz>, který umožňuje začlenit se do řešitelského teamu nebo vytvořit a navrhnout vlastní projekt, a tak se svobodně realizovat.

Celková bilance projektů klubu v roce 2004:

- realizované projekty – **11** (v roce 2003 - 6)
- testované projekty – **2** (v roce 2003 - 4)
- řešené projekty – **4** (v roce 2003 - 7)
- volné projekty – **4** (v roce 2003 - 6)

Počet realizovaných projektů se oproti roku 2003 značně zvýšil, což znamená, že se podařilo dokončit o 80% projektů více a to lze považovat za velký krok kupředu a všem řešitelům patří dík. Testovaných projekty tj. takových, které jsou těsně před dokončením, bylo méně tj. 2. Počet řešených projektů je 4, zatímco v roce 2003 to bylo 7. Volné projekty jsou v současné době pouze 4, v loňském roce jich bylo 6. Je potřeba, aby se studenti i členové představenstva nebáli připravovat projekty a zadávat je do příslušného serveru, a tak podněcovat aktivitu studentů v zapojování se do života klubu.

Provoz projektového webu je stále sledován a vyhodnocován. Na základě reakcí od jednotlivých řešitelů bylo provedeno několik úprav, které se snaží aby ovládání tohoto webu bylo co nejjednodušší.

Chtěli bychom, aby došlo k výraznějšímu propojení projektů zadávaných do našeho projektového webu se školními semestrálními a popřípadě i diplomovými pracemi. Studenti by mohli vytvářet pracovní teamy a jednak se naučit pracovat ve skupinách a prezentovat své výsledky a za další alespoň malou odměnou by jim byly různé finanční úlevy v klubu. Pokud by se toto povedlo, z výsledku by profitovaly obě strany. Vyučujícím by mohla odpadla nutnost vymýšlet zadání prací a student by měl možnost vidět svoji semestrální práci v reálném provozu.

Klub Pod-O-Lee se snaží všem řešitelům projektů natáhnout pomocnou ruku, a tak pokud máte nějaký nápad neváhejte ho prezentovat.

4.1 Realizované projekty

4.1.1 STRUKTUROVANÁ KABELÁŽ NA BLOKU E

Koordinátor: **Miloslav Hůla**



Na bloku byla vytvořena strukturovaná kabeláž kategorie 5e 100BaseTX z důvodu zlepšení konektivity v rámci bloku E a zjednodušení managementu. Tento projekt ocení zejména studenti, neboť tím bude zajištěno kvalitnější připojení, a tak i snadnější a rychlejší přístup ke spolupráci se školou při řešení referátů, rešerší a získávání informací.

Koncem měsíce ledna bylo provedeno připojení kabelu do patchpanelů již sestaveného racku. Během dvou následujících víkendů připojení všech zásuvek na bloku E. Morálka na bloku se rázem zvedla. Studenti, kteří dříve jen nečinně přihlíželi, nyní neváhali a přiložili ruku k dílu. Zametali, vytírali, uklízeli pod záminkou, že oni budou ti „první“ kdo budou připojeni. Díky tomu i přes malý pracovní výpadek v průběhu zkuškového se vše podařilo v březnu dokončit.

První připojení do switchů proběhlo v polovině března. Připojen byl správce bloku, televizoři a několik dalších studentů, vesměs těch, co se podíleli na projektu. Začal testovací provoz. V průběhu semestru se připojovalo stále více a více studentů. Před prázdninami jich bylo 82. Ostatní byli stále připojeni na 10Mb koaxiální síť.

Po prázdninách, v polovině září, počet připojených začal opět narůstat. Zrušilo se koaxiální připojení a v současné době je připojeno 133 uživatelů. Síť je stabilní, bez většího nároku na údržbu, přesně tak jak projekt předpokládal a došlo i ke snížení počtu televizorů z 4 na 2.

Na tomto místě bychom chtěli poděkovat všem, kteří se na tomto projektu podíleli.



4.1.2 STRUKTUROVANÁ KABELÁŽ NA BLOKU B

Koordinátor: **Tomáš Fejfar**



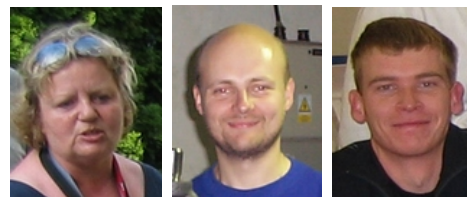
V průběhu roku 2004 byl vypracován projekt na vybudování strukturované kabeláže na bloku B s předpokládanou rekonstrukcí serverovny. Stavební úpravy započaly začátkem dubna. Jednalo se o průrazy mezi patry a menší na jednotlivé patra a pokoje. Dále zalištování a potřebné stavební úpravy v serverovně na druhém patře. Zhruba po několika měsících byl projekt kompletně dokončen a začátkem zimního semestru již bylo možno využívat nových síťových rozvodů, umožňujících komunikaci na rychlosti 100Mbit. Souběžně s tím zůstaly v provozu některé segmenty koaxiální, protože někteří studenti neměli síťové karty s konektory RJ45. Právě probíhá výroba patch kabelů na jednotlivé pokoje a tím přechod lidí z stále ještě podporované koaxové sítě na novou a stabilnější.



4.1.3 SENÁTORKY – SPORTOVNÍ POUŤ PRO VEŘEJNOST



<http://senatorky.pod.cvut.cz>



M. Jedličková T. Kaprálek M. Hawelka

Šestý ročník Senátorek, který se konal v neděli 13. června 2004 navštívilo asi 1400 dětí, jejich rodičů nebo vychovatelů, studentů a návštěvníků. **Mezi organizátory akce „žlutáci“ dohromady patřilo asi na 40 studentů ČVUT a FTVS za podpory Studentské grantové soutěže ČVUT (<http://www.cvut.cz/cz/educa/studgran.html>).** Hlavním bodem programu byl netradiční desetiboj, který byl upraven pro všechny věkové kategorie a přizpůsoben nejrůznějším postižením. Zúčastnit se ho mohli jak hendikepovaní, tak ostatní návštěvníci Senátorek, takže došlo k naplnění hlavního cíle: **vytvoření přátelské atmosféry plné porozumění, v níž se stírají jakékoli rozdíly a postižení se cítí naprosto rovnoprávně.** Přípraveny byly následující disciplíny:

1. jízda zručnosti na invalidním vozíku
2. jízda na speciálních tříkolkách pro dospělé i děti
3. jízda na koloběžkách
4. hod koulemi na cíl
5. hod šípkami na cíl
6. cyklotrenažéry
7. veslařské trenážéry
8. hod šípkami
9. lukostřelba
10. hod podkovami na terč.



Výsledky desetiboje byly zpracovány počítačově a došlo k vyhlášení vítězů, kterým byly předány opravdové medaile a poháry. Stát na opravdových stupních vítězů byl pro některé děti jedinečný a neopakovatelný zážitek. Kromě sportovních disciplín byl zajištěn i bohatý doprovodný program, který zaručoval zábavu pro děti po celý den.

Střídal se dvě hudební skupiny, které hrály živě. Senátorky moderoval dlouholetý spolupracovník nadačního fondu Aleš Háma, známý z působení na stanici Frekvence 1 a TV NOVA. **S ukázkami své činnosti vystoupili mimo jiné hasiči, potápěči, záchranáři, letečtí a lodní modeláři, kynologové atd.**

Nedílnou a velmi oblíbenou součástí Senátorek byla opět výtvarná činnost. Účastníci Senátorek mohli již tradičně využít keramické dílny či výtvarného ateliéru, v němž kreslili na kameny, dřevo, papír nebo hedvábí. Podářilo se rovněž zajistit účast zástupců japonské ambasády, kteří děti učili Origami.

Senátorky byly ukončeny setkáním všech organizátorů u ohně a **děkujeme všem, kteří pomáhali s uspořádáním této jedinečné sportovní pouť.** Věříme, že i v příštím ročníku nám budete nápomocní.



4.1.4 ŠACHOVÝ TURNAJ POD-O-LEE – II. ročník



<http://www.pod.cvut.cz/sachy/>



V. Juránek



L. Kupka

Po úspěšném prvním ročníku Podolského šachového turnaje, kterého se zúčastnilo 31 hráčů jsme od 30. 3. 2004 do 25. 5. 2004 uspořádali již druhý ročník tohoto turnaje. **Přihlásilo se 21 studentů** vysokých škol bydlících nejen na koleji Podolí, ale i na Strahově, Dejvické koleji či Větrníku. Dokonce se turnaje zúčastnil i kolega z matematicko-fyzikální fakulty Univerzity Karlovy, čímž se stal prvním účastníkem mimo ČVUT. Skoro polovina soutěžících již měla šachové zkušenosti z prvního ročníku nebo jiných šachových soutěží a turnajů. **Hrálo se švýcarským systémem na 7 kol**, losování partií probíhalo pomocí počítače a rozlosování dostávali hráči emailem.

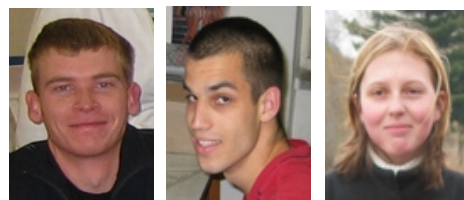
Na prvním místě se umístil **Přemysl Dvořák**. Další foto na [www](http://www.pod.cvut.cz/sachy/).



4.1.5 PRŮVODCE PRVÁKA PO KOLEJI PODOLÍ

<http://pruvodce.pod.cvut.cz>

Projekt „Průvodce prváka po koleji Podolí“ je svým rozsahem jedinečným dokončeným projektem, neboť vyplnil prezentační mezeru koleje Podolí. V první polovině roku se podařilo shromáždit skoro všechny dostupné materiály o koleji Podolí včetně její historie a výpovědi lidí, kteří zde dříve bydleli. Nafotily se fotky, které měly lépe ilustrovat jak vypadají místa, kam by se měl student zde ubytovaný určitě podívat. Celý průvodce se tak rozdělil na několik hlavních kategorií: **přístup, vyžití, za branami, homo podolus, kde a co, Pod-O-Lee**. Zajímavou myšlenkou, o kterou jsme průvodce doplnili, byla sekce nazvaná TUTORIÁL, která popisuje běžných sedm dní na koleji Podolí.



M. Hawelka P. Marhan Š. Jirásková

Celkem průvodce obsahuje 136 souborů s popisným a informačním textem a celkem neuvěřitelných 280 fotek. Projekt průvodce je dělán tak, aby se do něj mohly postupně doplňovat či opravovat neaktuální data. Průvodce byl k dispozici studentům příchozím na kolej Podolí již v tomto roce.

Projekt vznikl za finanční podpory
Studentské grantové soutěže ČVUT.



4.1.6 SETKÁNÍ CHRUDIM 2004

Řešitel: **Josef Laža**

<http://www.pod.cvut.cz/chrudim2004>



Projekt **Setkání Chrudim 2004**, které se uskutečnilo pod záštitou **předsedy Senátu PČR Petra Pitharta**, proběhlo v krásných prostorách přednáškového sálu chrudimského muzea. Nápad uspořádat setkání veteránů s mladými lidmi u nás vznikl poté co se Josef Laža zúčastnil Youth Conference Airborne Commemorations 2002. Bylo tam docíleno absolutní bezbariérovosti mezi pamětníky a studenty a tím dosaženo úžasné atmosféry, kdy se studenti nebáli na cokoliv zeptat a veteráni mohli své příběhy vyprávět přes pláč a zajíkání, aniž by to někdo bral jako slabost.

V Chrudimi se **sešli středoškolští studenti se dvěma pamětníky**, aby si vyslechli jejich životní příběhy a pokusili se najít cestu budoucností, která by se obešla bez krutostí a nepochopitelných zvěrstev na větší či menší skupině obyvatelstva. V dopolední programu nejdříve vystoupil pan **Dušan Dušek**, který studentům 3. a 4. ročníku popsal život na Chrudimsku za 2. světové války a těsně po ní. Vyprávěl, jak si jako desetiletý kluk představoval válku v prvních dnech jejího začátku či jak viděl popravy kolaborantů po skončení války. Po krátké přestávce dostal slovo pan **Josef Holan**. Ten nastínil atmosféru poválečných let a událostí, které vedly ke komunistickému převratu v únoru 1948, a jal se studenty seznámit s vyšetřovacími metodami StB, s tehdejšími soudními procesy a i s životem odsouzených a s jejich návraty domů. Celé setkání trvalo v příjemné atmosféře asi 6 hodin a všichni účastníci se rozcházel s dobrým pocitem, pamětníci šťastni, jak pozorně a se zájmem studenti jejich vzpomínky poslouchali, studenti, že se dozvěděli historii jinou aktivnější formou. Poděkování patří i městu Chrudimi a jeho místostarostovi Petru Řezníčkovi.



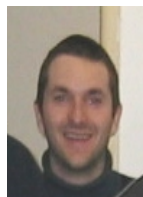
4.1.7 ZÁVADOVÝ SYSTÉM KOLEJE PODOLÍ



M. Hawelka



A. Morávek



M. Krejčí



J. Potáč



R. Čellar

<http://zavady.pod.cvut.cz>

Celé věky věků probíhalo hlášení drobných závad na pokojích např. prasklá žárovka, rozbitá zásuvka, nefunkční topení aj. osobní návštěvou studenta na vrátnici, kde popsal závadu vrátne a ta provedla zápis do příslušné knihy. Smyslem tohoto projektu mělo být pružnější hlášení závad přímo samotné údržbě, která má své dílny v přízemí bloku D. K tomuto účelu zde byl připraven i počítač s tiskárnou a jednoduchým uživatelským rozhraním, kde by bylo možné vždy si vytisknout seznam závad a po opravení opět v systému označit, že závada je opravena. Bohužel se nepodařilo tuto vizi zcela naplnit.

Současný stav v zadání on-line závad je: Závadu může zadávat jen člen klubu Pod-O-Lee. Do systému se přihlašuje stejným uživatelským jménem a heslem jaké má v DUSPSU. Po přihlášení popíše druh závady, kterou na pokoji má, a odešle. Každý den večer, pokud jsou záznamy, se provede tisk a odnese se formulář na vrátnici. Zde je formulář se závadami přiložen k závadové knize. Každé ráno si pak údržba jde pro knihy a závady se snaží opravit.

I když takto krkolomně je řešeno on-line hlášení závad, setkalo se to v prvních dnech a týdnech s velkým ohlasem mezi studenty a už menším v řadách pracovníků údržby. Studenti začali hlásit závady, které před tím byli líní, či zapomněli při průchodu vrátnicí zapsat.

Děkujeme tímto všem, kdo se zprovozněním pomáhali a studentům přejeme pokoje bez závad.

ZÁVADOVÝ SYSTÉM
Pod-O-Lee

Přihlášení

Uživatelské jméno:

Heslo:

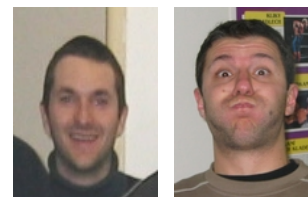
Uživatelské jméno a heslo je shodné s údaji v DUSPS.

(c) 2004, ajdam (program) & ratt (design)

4.1.8 STREAMOVÁNÍ DIGITÁLNÍ TELEVIZE V SÍTI POD-O-LEE

<http://tv.pod.cvut.cz>

Projekt digitální televize na síti Pod-O-Lee se snaží poskytnout studentům možnost sledovat libovolný TV kanál (ČT1, ČT2, Nova, Prima, ...) na svém počítači. Jako zdroj používáme terestriální digitální televizní vysílání (DVB-T), které je v současné době v testovacím provozu, ale v blízké budoucnosti se předpokládá udělení první licence.



M. Krejčí I. Novakov

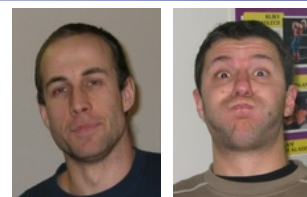
Digitální televizní signál přijímáme pomocí speciální DVB-T karty umístěné do streamovacího serveru. Jednotlivé programy jsou pak vysílány, každý zvlášť, jako multicastové streamy na všechny bloky, kde je strukturovaná kabeláž. Proč? Vzhledem k tomu, že jde o poměrně velké streamy (řádově 2-3 Mbit/s), přístup k nim mají pouze uživatelé z těchto bloků (v současné době A, D, B, E). Dále je nezbytné připojení uživatelského počítače pomocí 100 Mbit síťové karty, jinak hrozí zahlcení, které způsobí problémy i ostatním uživatelům na daném bloku. Příjem multicastového streamu počítač splňuje definici televizního přijímače dle zákona o rozhlasovém a televizním vysílání a je za něj nutné platit koncesionářský poplatek.



4.1.9 NEWS2WEB PORTÁL

<http://news.pod.cvut.cz/new2web/>

Jedná se o webové rozhraní pro čtení zpráv na podolském news serveru. Komunikace probíhá pomocí NNTP protokolu. Co to umí? Po registraci uživatel může číst zprávy na podolském news serveru.



M. Hůla *I. Novakov*

K tomu patří:

- přihlášení k odběru diskusní skupiny
- zobrazení textu zprávy
- zobrazení zprávy v html kódu
- zobrazení příloh ve zprávě
- zapamatování si přečtených zpráv

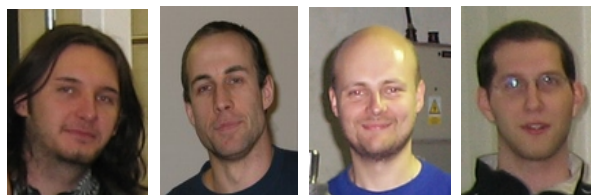
Registrace je možná pouze z rozsahu podolských IP adres (147.32.88-95.*). Počet uživatelů, kteří se mohou zaregistrovat z jedné IP adresy je 4.

NEWS.pod.cvut.cz		
Skupiny - Přidat skupinu - Nastavení účtu - Odhlášení		
Seznam skupin		
	Název skupiny	Nové
1	podoli.akceaparty	0 Odebrat
2	podoli.bazar.nabidka	126 Odebrat
3	podoli.bazar.poptavka	60 Odebrat
4	podoli.dotaznik	143 Odebrat
5	podoli.hardware	49 Odebrat
6	podoli.humor	6150 Odebrat
7	podoli.kolej	3868 Odebrat
8	podoli.kultura	245 Odebrat
9	podoli.music	36 Odebrat
10	podoli.netinfo	637 Odebrat
11	podoli.netinfo.dotazy	1766 Odebrat
12	podoli.networking	427 Odebrat

4.1.10 APLIKACE IPV6 V SÍTI KLUBU POD-O-LEE

<http://ipv6info.pod.cvut.cz>

Od pondělí 18.10.2004 je v síti klubu Pod-O-Lee oficiálně podporován protokol IPv6. To znamená, že každý z členů klubu má již přidělenou IPv6 adresu a zároveň bude pro ni veden DNS záznam. V síti klubu tedy budou "paralelně" používány nativně dva protokoly (IPv4 a IPv6).



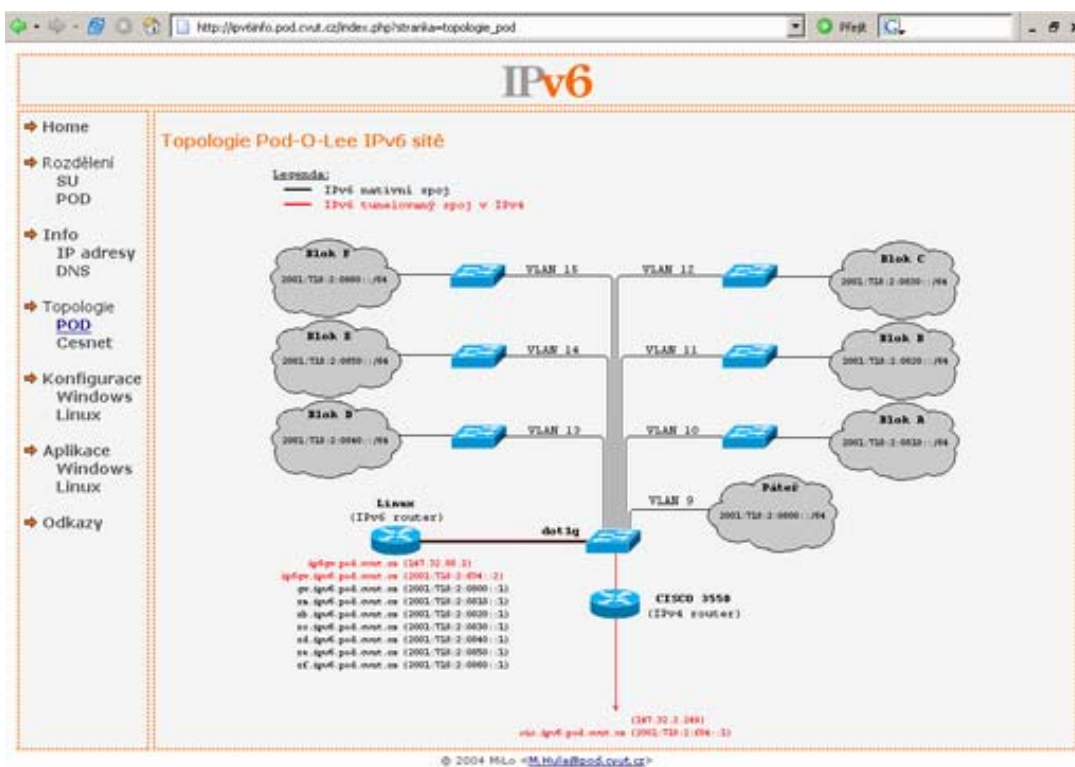
P. Ivančík M. Hůla T. Kaprálek J. Jerie

K celému projektu byla vytvořena informační stránka, kde se uvádí základní popis fungování protokolu IPv6 v síti klubu a taky popisuje konfigurace pro některé operační systémy.

- Instalace IPv6 protokolu do systému Windows XP
- Povolení portu na IPv6 firewallu
- Připojení k IPv4 serverové aplikaci přes IPv6 protokol
- Vytvoření IPv6-in-IPv4 tunelu

Svoje dotazy a postřehy mohou uživatelé uveřejňovat na lokálním news serveru (news.pod.cvut.cz) ve skupině **podoli.networking.ipv6**.

Hlavní výhodou IPv6 pro uživatele je kromě vyzkoušení a používání protokolu, který má být základem internetu 3. tisíciletí, také neomezené využívání služeb pomocí tohoto protokolu.



4.1.11 GIGABITOVÉ PŘIPOJENÍ KOLEJE PODOLÍ

Řešitel: **Tomáš Kaprálek**



Ve spolupráci s VIC ČVUT byl v roce 2004 dokončen projekt gigabitového připojení koleje Podolí. Finanční zajištění bylo celé pokryto z projektu VIC ČVUT "Síťová infrastruktura pro vysokoškolské koleje". Realizaci spoje provedla firma Pragonet. Bylo nutno provést výkop a položení optického kabelu na trase kolej Podolí metro Pražského Povstání (což je vzdálenost asi 2 kilometry), kde se dále linka připojuje na vedení uložené v tubusech metra. Trasa dále pokračuje přes tranzitní uzel 1.LF Univerzity Karlovy Na Bojišti do uzlu ČVUT FS Karlovo náměstí.

Na trase je využita nová technologie CWDM umožňující vícenásobné využití jednoho optického spoje. V projektu byl zahrnut také rack a aktivní prvek **Cisco Catalyst 3550-12G**, který je umístěn v hlavní serverovně klubu a kromě spojení s ČVUT rychlostí 1Gbit/s zajišťuje i funkci páteřního routeru koleje Podolí.

4.2 Testovací provozy projektů

Monitoring sítě klubu Pod-O-Lee

Řešitel: **Tomáš Líbenek**

<https://fantomas.rcmt.cvut.cz/walker/monitor/index.html>

Tento rozsáhlý projekt je možno rozdělit do pěti částí:

- 1) monitoring zátěže linek (klasické grafy zátěže typu <https://ip6gw.pod.cvut.cz/mrtg/>)
- 2) monitoring kvality linek (ping delay, packet loss)
- 3) monitoring dostupnosti služeb
- 4) monitoring systémů - teplota procesorů, volné místo na disku, zátěž, využití paměti, analýza logů o chybových hláškách
- 5) upozorňování patřičných správců na nedostupnost služeb/výpadků spojení, ohrožení systému - pomocí SMS

Projekt by měl mít jednotné webové rozhraní, zobrazení dat grafickou formou, statistiky, historie alespoň rok zpět.

K webovému prostředí by měli přístup jednotliví správci systémů, kteří by zde zadávali údaje o tom, co chtějí na svém systému monitorovat a jaké informace odesílat jakým komunikačním kanálem (SMS/email...).

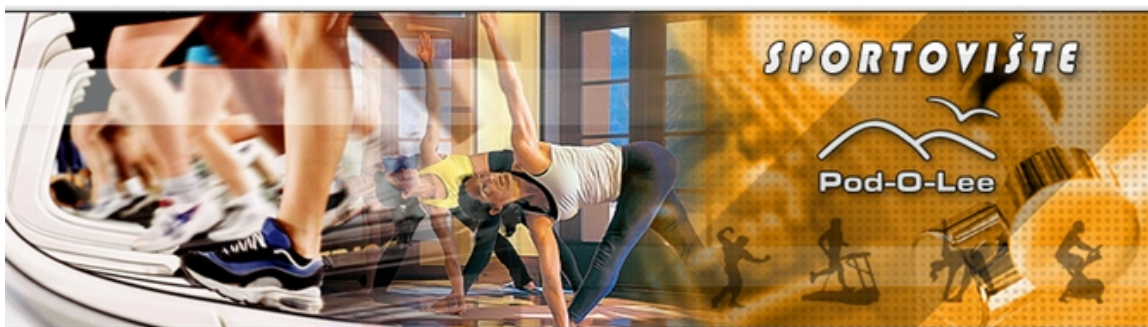
Aplikační server nad DUSPS

Řešitel: **Ivan Novakov**

Aplikační server bude zprostředkovávat distribuovaným (hlavně webovským) aplikacím údaje z DUSPS za pevně stanovených podmínek. Například různé web aplikace na podolské síti vyžadují autentizaci studentů. Aby nemusela přistupovat každá aplikace zvlášť k databázi, budou všechny používat aplikační vrstvu s jednotným přístupem. V současné době se testuje autentizační modul, a to na projektu "Závadový systém na koleji".

4.3. Řešené projekty

Sportoviště v menze Podolí



Řešitelé: **Martin Hawelka, David Holý, Miloslav Hůla, Tomáš Líbenek, Tomáš Kaprálek, Pavel Slezák, Luboš Tláskal**

<http://sportoviste.pod.cvut.cz>

Projekt Sportoviště v prostoru menzy Podolí je jedním z největších a do budoucna i nejdůležitějších projektů klubu. Jeho úspěšnou realizací klub rozšiřuje svou působnost a „servis“ pro své členy.

Projekt Sportoviště vznikl v dávné minulosti v roce 2000, kdy se Martin, David, Pavel a Luboš už nemohli dál dívat, jak suterénní prostory na bloku C jsou využívány bez zřetelných známek oprav za posledních několik let jako posilovna a tělocvična. Koncem roku 2002 tak dokončili projekt, kde počítali s využitím volných prostor v pravé části menzy Podolí (cca 230m²), byl vypracován kompletní projekt a na přelomu roku se pro něj začala hledat podpora. Podařilo se ji najít v rektorovi ČVUT prof. J. Witzanym, neboť snad jako jediný rektor v posledním desetiletí navštívil kolej Podolí a přesvědčil se o podmínkách, za jakých zde studenti studují a jaké zde mají vyžití. Podařilo se přesvědčit je o nutnosti zlepšení prostorů a ploch na sportovní vyžití na kolejích ČVUT. Proto již v roce 2003 byla vedením ČVUT vyčleněna částka a postupně se realizovalo několik akcí.

U nás na koleji jsme se dočkali jako první. V měsíci květnu totiž proběhlo slavnostní otevření venkovního hřiště s umělým povrchem vzniklé z této podpory. Koncem roku 2003 se následně začal rekonstruovat i prostor menzy Podolí a v březnu 2004 zde byly postupně naváženy stroje a další vybavení. Pak přišla na řadu úvaha: **A co dál?** SÚZ nechtěla sportoviště provozovat, a tak za podpory ředitele SÚZ se dokončení projektu ujal klub Pod-O-Lee. Pomohl zejména finančně a dalším lidským potenciálem.

Do konce roku se nám podařilo projekt dotáhnout do testovacího provozu a finální otevření, tak jak bylo plánováno (otevírací doba od 9-24 hodin), se studenti dočkají v polovině února.

Co obsahoval projekt Pod-O-Lee:

- Kamerový systém - nainstalování 4 kamer do prostoru Sportoviště
 - posilovna 2 kamery (jedna z kamer přímý výstup na web)
 - tělocvična
 - vstup

Je třeba vyřešit ukládání, přenos a streamování obrázků z těchto kamer. Předpokládá se, že 3 ze 4 kamer budou sloužit jen pro pozdější odhalování případných ztrát, zranění atp. Vše je nezbytné pak sladit s elektronickým vstupem a www sportoviště.

- Elektronický vstup. Vstup bude probíhat na elektronickou čipovou kartu ČVUT a je potřeba řešit:
 - instalace a odladění systému na některý z počítačů klubu
 - sladění informací poskytovaných z kamerového systému s evidencí vstupů
 - uživatelské prostředí pro sledování přístupů
 - výstupy na www stránky Sportoviště
 - sladění s DUSPsem – přidávání nových členů, platby
- Vytvořit WWW stránky sportoviště, které budou obsahovat: on-line záznam z jedné z kamer ve sportovišti, statistiky a počty vstupů jednotlivých členů, kalendář akcí, zadávání novinek atp.

Sportoviště je určeno pro studenty a zaměstnance ČVUT.



Konstrukce boulder stěny



Posilovna v suterénu bloku C



Přivezli vybavení do posilovny



Boulderová stěna



Současná posilovna



Tělocvična

Evidence účetnictví a evidence majetku

Řešitel: **Adam Morávek**

Jedná se o jeden program, který by vytvořil prostředí jednak pro evidenci účetnictví, tisk daňových dokladů a zároveň nově nakoupeným zařízením by bylo přidělováno inventární číslo plus možné další funkce. Dále by šlo o evidenci majetku v tom smyslu, že by bylo možno kdykoliv dohledat, kde dané zařízení je umístěno. Dále by zde byla možnost vést databázi ofocených, nascanovaných dokladů, dokumentů, záručních listů, dodacích listů atd.

Distribuované zálohování

Řešitel: **Ivan Novakov**

Cílem je vyvinout nástroj na distribuované zálohování dat ze serverů Pod-O-Lee. Systém bude fungovat tak, že na každém zálohovaném stroji se spustí agent, který podle daného konfiguračního souboru zkomprimuje, zašifruje a chráněným kanálem pošle zálohovaná data zálohovacímu serveru. Vzápětí bude možné tato data kdykoliv jednoduše obnovit. K tomu je potřeba stroj, na kterém umístím zálohovací server a cca 100-200 GB diskového prostoru. Zálohování bude probíhat jednou nebo dvakrát denně, není na to potřeba příliš výkonného stroje a je možné ho provozovat společně s jinými službami.

4.4 Volné projekty

Organizace různých společenských akcí

Schéma topologie sítě klubu Pod-O-Lee

Odvoz autem z/na koleje

LVÍ vidění (lví pohled, lví chvilka, chvilka s ČVUT)

5. Klub Pod-O-Lee za rok 2004 v číslech

Celkové příjmy	1 183 590,- Kč
Celkové výdaje	1 319 607,- Kč
Celkový počet členů	581
Počet plateb za sportoviště	54
Celkový počet osob s odpuštěným příspěvkem	44
Počet bloků se strukturovanou kabeláží	4 (z 6)
Upgrade hlavních serverů	127 000,- Kč
Upgrade aktivních prvků na blocích se strukturovanou kabeláží	545 000,- Kč
Celkové náklady na projekt Strukturky bloku B	108 000,- Kč
Celkové náklady na rekonstrukci serverovny A	24 000,- Kč
Celkové náklady na projekt Sportoviště	177 000,- Kč
Celková bilance	- 177 000,- Kč

6. Plány na rok 2005

Chceme i nadále studentům nabízet kvalitní výpočetní technické zázemí hodné technické univerzity. V roce 2005, už díky rozvoji klubu, budeme moci nabídnout svým členům mnohem více neboť bude spuštěn provoz Sportoviště, kde budou probíhat silová i kondiční cvičení. V první polovině roku dále dojde ke sloučení klubu Pod-O-Lee se Studentskou samosprávou a vytvoření jedné společné organizace na koleji Podolí stejně tak jako postupný přerod na jednu studentskou organizaci na ČVUT. Hodláme pokračovat v podporování sportovních, kulturních a společenských akcí, neboť tyto akce utužují a dotvářejí klub.

V oblasti počítačové již před námi bude jen jediný blok, kde nebude strukturovaná kabeláž, proto se naše zraky budou upírat právě sem a chtěli bychom i zde projekt nastartovat a s pomocí studentů dokončit. V příštím roce díky velkým investicím koncem roku 2004 budou zdroje trochu menší, ale i tak zlepšíme několik aktivních prvků na blocích.

Předpokládáme, že provozem převážně mimo počítačových aktivit získáme několik dalších studentů, kteří se aktivně zapojí do pořádání akcí na úrovni ČVUT. Snahou bude navázat užší spolupráci zejména se SÚZem, kterým jsem ochotni nabídnout servis počítačů v menze a v ubytovací kanceláři. Věříme, že díky zvyšujícímu se podvědomí o schopnostech lidí v počítačových klubech získáme i nějaké projekty z fakult.

7. Závěr - poděkování

Výčet všech našich aktivit by nebylo možné sestavit, kdyby nebylo všech aktivních členů klubu, jakýmkoliv způsobem se podílejících na organizaci všech uvedených činností a projektů. Jako nezisková organizace všichni členové vykonávají veškeré uvedené činnosti bez nároku na odměnu. Velice si ceníme, že tito lidé dnes ještě existují a budeme se je snažit motivovat k tomu, aby v práci pro klub pokračovali. Nejde vyjmenovat všechny - zpráva by měla několik dalších stránek výčtu jmen a organizací.

Děkujeme všem, kteří se aktivně zapojili do dění, všem partnerům, sponzorům, bratrským a sesterským organizacím (tedy dalším klubům SU) a na závěr - škole, Správě účelových zařízení (SÚZ ČVUT) a dalším škole podřízeným organizacím.

V Praze, 21. února 2005

Odkazy:

[1] Stanovy Studentské Unie ČVUT,
<http://www.su.cvut.cz/dokumenty/su/stanovy/stanovy4.html>

[2] Stanovy klubu Pod-O-Lee,
<http://www.pod.cvut.cz/stanovy/>

[3] Interní předpisy klubu Pod-O-Lee,
http://www.pod.cvut.cz/admins/interni_predpisy/

[4] Projektový server klubu Pod-O-Lee,
<http://projekty.pod.cvut.cz>

[5] Zápisy z jednání představenstva klubu Pod-O-Lee,
<http://www.pod.cvut.cz/admins/zapisy/>